

The Bunge logo, featuring the word "BUNGE" in a white, sans-serif font. Above the letter "U" is a small icon consisting of three horizontal lines of increasing length, resembling a stylized sun or a grain stalk. The logo is positioned on the left side of the page, next to a vertical white line.

BUNGE

# Código de Conduta



# Mensagem do nosso CEO



## PREZADOS COLEGAS,

Na Bunge, alcançar todo o nosso potencial significa nos comprometermos com os mais elevados padrões de ética e integridade. Temos um objetivo importante: conectar agricultores a consumidores para fornecer alimentos, ingredientes e combustíveis essenciais para o mundo. Confiar que faremos o que é certo é fundamental para manter nossa reputação com clientes, acionistas e colegas.

O Código de Conduta (“Código”) da Bunge foi elaborado para servir como um recurso e lhe ajudar a entender suas responsabilidades como colaborador em fazer negócios de maneira ética e legal. O Código não fornecerá uma resposta para todas as situações que você possa encontrar, mas deve servir como um guia de recursos para você. Ele explica os princípios e padrões que devemos seguir ao viver de acordo com nossos valores essenciais, bem como leis, regulamentos e políticas específicos que se aplicam a nós. Leia todo o Código, consulte-o regularmente e tire suas dúvidas se algo não ficar claro.

Aplicamos nosso Código de forma justa e consistente, independentemente de seu cargo na Bunge. Você perceberá que o Código enfatiza nossa abordagem como uma Única Bunge. Equipes de sucesso trabalham juntas, promovendo a inclusão, a colaboração e o respeito. Se você se sentir desconfortável com algo que perceber, manifeste-se. O Código proporciona diversos recursos para lidar com suas dúvidas ou preocupações. Seu compromisso em cumprir as expectativas do Código é essencial para o nosso sucesso e o valor que geramos para todos os nossos acionistas neste dinâmico mercado global.

Atenciosamente,

A handwritten signature in black ink, appearing to read 'Greg Heckman', with a stylized flourish at the end.

Greg Heckman,  
Chief Executive Officer  
Bunge Limited

# Viva o Código — Todos os dias

Somos apaixonados, ousados e determinados. Juntos, geramos valor para nossos clientes, para nós mesmos e para o mundo. Somos Bunge.

## Nossos valores

### ATUAMOS COMO UM SÓ TIME

Promovendo a inclusão,  
a colaboração e o respeito



### BUSCAMOS A EXCELÊNCIA

Sendo ágeis, inovadores  
e eficientes



### FAZEMOS O QUE É CERTO

Agindo de forma segura,  
ética e sustentável



Cada um de nós tem a responsabilidade pessoal de seguir o Código. É essencial garantir a promoção de crescimento positivo enquanto mantemos nossos relacionamentos enraizados uns com os outros e com aqueles a quem servimos.

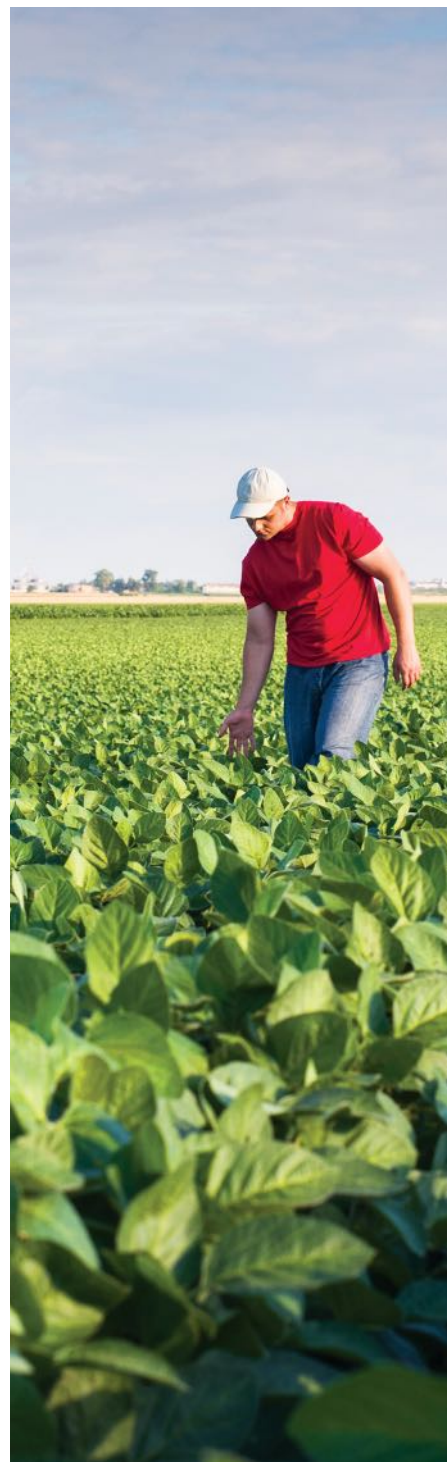
Nossos valores já se refletem há muito tempo na forma como trabalhamos. São guias essenciais para todos os colaboradores e os padrões que seguimos na vida e nos negócios.

*Este Código não altera qualquer um dos nossos termos e condições empregatícios, nem cria direitos contratuais para você ou para os demais.*

# Sumário

Navegação clicável  O ícone de casa traz você de volta a esta página

<b>MENSAGEM DO NOSSO CEO</b>	<b>2</b>
<b>VIVA O CÓDIGO – Todos os dias</b>	<b>3</b>
<b>INTRODUÇÃO</b>	<b>5</b>
Nosso Código de Conduta	
O que é esperado de mim?	
O que devemos esperar de nossos gestores?	
Fazer perguntas e levantar preocupações	
<b>TOMADA DE DECISÃO ÉTICA</b>	<b>11</b>
<b>FOCO EM NOSSOS COLABORADORES</b>	<b>13</b>
Respeito no local de trabalho	
Saúde e segurança no local de trabalho	
Práticas trabalhistas justas	
Privacidade de dados	
<b>FOCO EM NOSSA EMPRESA</b>	<b>18</b>
Proteção de ativos da empresa	
Sistemas de informação e comunicação	
Informações confidenciais e propriedade intelectual	
Conflitos de interesses	
Presentes e entretenimento	
<b>FOCO EM NOSSOS PARCEIROS DE NEGÓCIOS</b>	<b>26</b>
Fornecer produtos e serviços seguros e de alta qualidade	
Tratar outras pessoas de maneira justa	
Concorrência justa	
Recusa de suborno e corrupção	
Fazer negócios internacionalmente	
<b>FOCO EM NOSSOS ACIONISTAS</b>	<b>34</b>
Livros e registros precisos	
Informações privilegiadas	
<b>FOCO EM NOSSAS COMUNIDADES</b>	<b>38</b>
Ambiental, social e governança	
Atividades políticas	
Comunicações externas	
Contribuições	
<b>RECURSOS</b>	<b>43</b>
<b>PERGUNTAS E RESPOSTAS</b>	<b>44</b>



# INTRODUÇÃO

Nosso Código de Conduta

O que é esperado de mim?

O que devemos esperar de nossos gestores?

Fazer perguntas e levantar preocupações





# Nosso Código de Conduta

Na Bunge, é fundamental mantermos a confiança de nossos colaboradores, clientes, acionistas, fornecedores e das comunidades em que atuamos. O Código de Conduta da Bunge (“Código”) nos ajuda a cumprir nossas responsabilidades e é uma estrutura para tomar decisões éticas, por nos ajudar a:

- Permanecer alinhados com os nossos valores e alcançar todo o nosso potencial.
- Descrever como fazemos negócios da maneira correta e de acordo com as leis aplicáveis.
- Orientar nossos colaboradores sobre como se engajar na tomada de decisão ética em suas funções diárias.

- Descrever como os princípios e padrões articulados neste Código apoiam nossos parceiros de negócio, colaboradores, acionistas, clientes, fornecedores e as comunidades em que operamos.

Nosso Código aplica-se a todos os membros da comunidade da Bunge, incluindo colaboradores em tempo integral/meio período/temporários, executivos, Conselho de Administração e terceiros, incluindo, entre outros, prestadores de serviços, agentes e consultores.

Nosso Código não consegue abranger todas as situações ou fornecer informações detalhadas sobre todas as circunstâncias que podemos enfrentar em nosso trabalho na Bunge. O Código não detalha todas as políticas e procedimentos

corporativos ou locais da Bunge. Em vez disso, o Código descreve os princípios abrangentes que orientam nossos negócios e nos ajudam a lidar com situações que possam surgir. Espera-se que cumpramos a letra e o espírito deste Código.

## Quando estiver em dúvida, pergunte.

Consulte os recursos listados em [Fazer perguntas e levantar preocupações](#).

\*Os termos “Bunge” ou “Empresa” referem-se à Bunge Limited e a todas as suas subsidiárias, afiliadas e joint ventures controladas pela Bunge. Os termos “colaborador” ou “você” e “colaboradores”, “colegas de equipe” ou “nós” referem-se aos diretores, executivos e colaboradores da Bunge, a menos que indicado de outra forma.



# O que é esperado de mim?

Na Bunge, todos são responsáveis por suas ações. Nossa reputação de integridade depende disso em todos os lugares, todos os dias. Somos responsáveis por ler e cumprir o Código, as políticas e procedimentos da Empresa e as leis aplicáveis.

Exemplos de conformidade incluem o seguinte:

- **Não** esconda o fato de alguém não cumprir o Código, as políticas ou procedimentos da Empresa ou a lei. Relate imediatamente qualquer não conformidade que você presenciar.
- **Não** peça nem permita que um terceiro aja em nome da Bunge de qualquer maneira que viole o Código, as políticas ou procedimentos da Empresa ou a lei.
- **Leia** e consulte o Código com frequência.
- **Fale** imediatamente se tiver alguma preocupação ou pergunta.
- **Consulte** os recursos listados em [Fazer perguntas e levantar preocupações](#).





# O que devemos esperar de nossos gestores?

Espera-se que os gestores liderem pelo exemplo para criar um ambiente de trabalho inclusivo, honesto, aberto e bem informado, porque influenciam e ditam o tom da organização. Espera-se que os gestores promovam nossa cultura de portas abertas. Recorra a eles para o seguinte:

- Ajuda para entender o Código, as políticas e procedimentos da Empresa e as leis aplicáveis
- Orientação e respostas a perguntas e preocupações
- Apoio à nossa política de não retaliação

*Observação: os gestores nunca podem tomar, nem tolerar, qualquer atitude de retaliação contra um colaborador por fazer uma denúncia de boa-fé sobre suspeita de má conduta ou por participar de uma investigação.*

Se você for um gestor e não tiver certeza da resposta à pergunta de um colaborador ou de como abordar a preocupação de um colaborador, entre em contato com os recursos listados na seção [Fazer perguntas e levantar preocupações](#).





# Fazer perguntas e levantar preocupações

## Como obtenho respostas para perguntas não abordadas no Código?

Se houver alguma dúvida, por menor que seja, sobre a melhor linha de ação, simplesmente procure orientação de um dos recursos listados aqui.

## Por que é importante relatar preocupações?

A Bunge se esforça para criar uma cultura de portas abertas. Sua ação imediata para denunciar qualquer suspeita de má conduta apoia nossa cultura e pode ajudar a evitar ou limitar qualquer dano à Bunge e à sua reputação. Se você tiver alguma preocupação sobre conduta antiética ou suspeitar de uma possível violação do Código, de qualquer política ou procedimento da Empresa ou da lei, relate-a imediatamente.

## Com quem devo entrar em contato para obter orientação ou denunciar má conduta?

Entre em contato com qualquer um dos seguintes recursos a qualquer momento:

- Seu gestor ou outro gestor de sua confiança
- Recursos humanos
- O Departamento Jurídico
- E-mail de Global Ethics and Compliance (“GEC”): [BGE.Bunge.Ethics.Compliance@bunge.com](mailto:BGE.Bunge.Ethics.Compliance@bunge.com)
- A Linha Direta da Bunge (a “Linha Direta”)

Um provedor terceirizado independente gerencia a Linha Direta. Ela está disponível em vários idiomas **24 horas por dia, 365 dias por ano**. Embora as pessoas sejam incentivadas a se identificar, denúncias anônimas são aceitas onde permitido pela legislação local.

Entre em contato com a Linha Direta a qualquer momento para discutir ou relatar qualquer um dos seguintes problemas:

- Roubo, fraude ou qualquer forma de desonestidade
- Suborno ou corrupção
- Conflitos de interesses
- Assédio, discriminação ou bullying
- Irregularidades contábeis ou financeiras
- Saúde e segurança no local de trabalho
- Abuso de drogas ou álcool no ambiente de trabalho
- Violência ou comportamento ameaçador
- Violações ou exploração de direitos humanos
- Preocupações ou violações ambientais
- Violações reais ou suspeitas deste Código, das políticas ou procedimentos da Empresa ou da lei

A Linha Direta está disponível em vários idiomas em <https://bunge.gan-compliance.com/caseReport> e pelo telefone **0800.724.8518** com ligação gratuita no Brasil. Uma lista de números de telefone gratuitos específicos por país está disponível em <https://bunge.gan-compliance.com/caseReport>.

# Fazer perguntas e levantar preocupações

## O que acontece quando denuncio uma preocupação?

Ao entrar em contato diretamente com o GEC ou ligar para a Linha Direta, você pode esperar o seguinte:

- Sua preocupação deve ser levada a sério e avaliada prontamente, de forma confidencial e profissional
- As informações compartilhadas são fornecidas de maneira confidencial a membros específicos do GEC que lida com as investigações
- Sempre nos esforçaremos para proteger o anonimato de qualquer pessoa que levante uma preocupação sobre suspeita de má conduta
- Uma linha de ação será determinada após a avaliação
- Você será contatado o mais rápido possível (se a preocupação não tiver sido levantada anonimamente)
- O GEC pode se comunicar com você de forma confidencial por meio da Linha Direta se forem necessários fatos adicionais para investigar sua preocupação mais a fundo
- Você será devidamente informado durante a investigação e notificado do resultado assim que a investigação for concluída (mesmo que relatada anonimamente)

## Investigações e disciplina

A Bunge responde prontamente a todas as denúncias de má conduta. Os colaboradores podem ser chamados para auxiliar em investigações internas e externas de suposta má conduta, bem como para cooperar com auditores internos e externos. Devemos sempre cooperar e fornecer informações completas e precisas relacionadas às consultas.

Qualquer pessoa que viole o Código, ou faça retaliação contra outra pessoa violando este Código ou as políticas associadas, será devidamente responsabilizada e disciplinada, o que pode incluir a rescisão do contrato de trabalho, de acordo com a lei local. Fazer uma denúncia ou acusação maliciosa ou intencionalmente falsa é considerado má conduta de acordo com o Código.



A Bunge tem uma política de tolerância zero para retaliação contra qualquer pessoa que relate uma preocupação de boa-fé ou participe de uma investigação. Boa-fé significa que você tem motivos para acreditar que as informações fornecidas são verdadeiras e que fornece todas as informações que possui, mesmo que sua denúncia seja infundada.

# Tomada de decisão ética

## Boa ética = bons negócios

Somos responsáveis por reconhecer questões éticas e fazer a coisa certa em todas as atividades de negócios da Bunge. É importante entender o Código e saber como aplicá-lo na prática às situações que encontramos em nosso trabalho. Muitas vezes é fácil determinar como aplicar o Código, mas algumas situações podem ser mais complexas. Se você enfrentar uma situação em que não tem certeza do que fazer, use as perguntas a seguir para ajudar a identificar a linha de ação correta.

- É legal?
- Está em conformidade com o Código?
- Está em conformidade com as políticas e procedimentos da Bunge?
- Reflete a cultura e os valores da Bunge?
- Beneficia as partes interessadas da Bunge e não as impacta negativamente?
- Você se sentiria confortável se os seus colegas soubessem da situação ou se ela fosse noticiada?

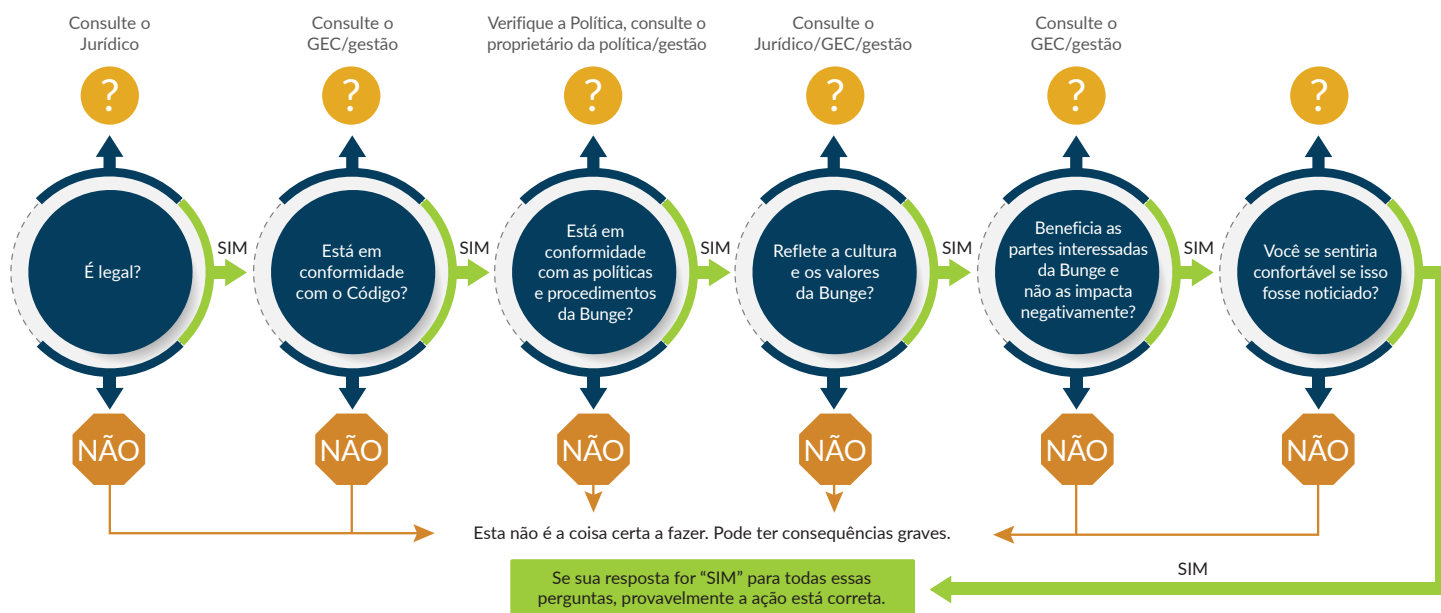
Se você respondeu “não” ou “talvez” a alguma dessas perguntas, procure orientação.

## Quando estiver em dúvida, pergunte.





# Tomada de decisão ética



# FOCO EM NOSSOS COLABORADORES

Respeito no local de trabalho

Saúde e segurança no local de trabalho

Práticas trabalhistas justas

Privacidade de dados



# Respeito no local de trabalho

## Diversidade

Nossas diferenças e diversidades são nossos pontos fortes. A Bunge promove uma atmosfera de abertura, confiança e inclusão. Respeitamos as contribuições únicas, talentos, habilidades, origens, ideias e experiências de cada um.

## Discriminação

A Bunge tem o compromisso de manter um ambiente de trabalho respeitoso, profissional e livre de discriminação, assédio, bullying e intimidação. A Bunge proíbe qualquer forma de discriminação ilegal contra qualquer colaborador ou candidato a uma vaga. Decisões relacionadas ao emprego, como contratação, promoções e remuneração, são tomadas sem levar em conta características comumente protegidas, como:

- etnia, nacionalidade, cor
- religião
- sexo ou orientação sexual
- gênero, identidade de gênero, expressão de gênero
- cidadania
- idade
- deficiência
- status militar ou de veterano
- estado civil

As jurisdições nas quais fazemos negócios podem incluir características de proteção adicionais não mencionadas acima. É nossa

política cumprir as leis trabalhistas e de direitos humanos aplicáveis onde fazemos negócios.

## Assédio e bullying

Todos nós merecemos trabalhar em um ambiente onde somos tratados com dignidade e respeito. A Bunge não tolera qualquer tipo de assédio ou bullying.

Embora as definições legais possam variar de acordo com as jurisdições,

**assédio** geralmente se refere à conduta indesejada que afeta negativamente o bem-estar psicológico ou físico de um indivíduo, faz com que uma pessoa se sinta humilhada, intimidada ou ofendida ou cria um ambiente de trabalho hostil. Pode ter origem em muitas fontes, inclusive colegas de trabalho, gestores, clientes ou fornecedores. Assédio ou discriminação podem ser baseados em características legalmente protegidas.

Assédio pode envolver:

- comportamento de natureza sexual ou não sexual
- comentários ofensivos ou depreciativos, apelidos, insultos ou piadas
- investidas físicas indesejadas ou ostentações visuais inadequadas

**Bullying** é um comportamento inadequado que se repete, podendo ser direto ou indireto, verbal, físico ou praticado de outra forma por uma ou mais pessoas contra outra no local de trabalho ou no exercício do emprego, que pode ser razoavelmente considerado uma atitude que compromete a dignidade do indivíduo.

Bullying inclui:

- comentários insultantes ou humilhantes, abusivos e ofensivos
- gestos não verbais que podem transmitir mensagens ameaçadoras

Se você vivenciar ou observar qualquer comportamento discriminatório, de assédio ou bullying, denuncie imediatamente a situação a qualquer um dos recursos listados em [Fazer perguntas e levantar preocupações](#).

Consulte a [Política Antiassédio/Antidiscriminação](#) para obter mais informações.

**Antes de agir ou falar, pergunte-se o seguinte:**

**Minhas palavras e ações comunicam respeito?**

**Minhas palavras e ações parecem ameaçadoras ou ofensivas de alguma forma?**



# Saúde e segurança no local de trabalho

## Condições de trabalho seguras

Cada um de nós tem a responsabilidade perante a Bunge e entre si de promover um local de trabalho seguro e protegido para todos os colaboradores. A Bunge nunca colocará a produção ou o lucro à frente da segurança e nos dedicamos a alcançar uma cultura de zero incidentes. Espera-se que todos sigam as políticas de segurança da Bunge e as leis e regulamentos aplicáveis estabelecidos para prevenir riscos no local de trabalho e promover um ambiente de trabalho saudável.

## Violência no local de trabalho

Temos tolerância zero para a violência no local de trabalho, incluindo ameaças e intimidação. A Bunge proíbe levar ou portar armas dentro de suas instalações.

## Abuso de substâncias

Se você se apresentar para trabalhar sob a influência de drogas ou álcool, você estará ameaçando sua própria segurança e saúde e a de outras pessoas. Somos proibidos de portar, usar ou trabalhar sob o efeito de álcool, drogas ilegais ou substâncias controladas e fazer uso indevido de medicamentos com ou sem prescrição médica no local de trabalho.

Relate imediatamente quaisquer preocupações de segurança ou violência ao seu gestor ou a qualquer outro recurso listado em [Fazer perguntas e levantar preocupações](#).

Consulte a [Política Global de Segurança e Saúde](#) e a [Política contra Violência no Local de Trabalho](#) para obter mais informações.



# Práticas trabalhistas justas

A Bunge honra os direitos de todos os colaboradores ao cumprir todas as leis trabalhistas aplicáveis em todos os lugares em que opera. A Empresa também reconhece o direito dos colaboradores à liberdade de associação. A Bunge espera que nossos parceiros de negócios e fornecedores cumpram os princípios deste Código, inclusive:

- manter o compromisso de defender os padrões internacionalmente acordados de direitos humanos
- tratar seus colaboradores com dignidade e respeito
- seguir todas as leis trabalhistas aplicáveis

Não toleraremos qualquer fornecedor que conscientemente empregue ou explore crianças ou use trabalho forçado.

A Bunge realiza a devida investigação de fornecedores e se envolve regularmente com as partes interessadas para garantir o cumprimento de nossas políticas, incluindo um sistema público de reclamações para denunciar alegações de exploração e abuso.

Consulte a [Política Global de Trabalho](#) para obter mais informações e orientações.





# Privacidade de dados

As informações pessoais dos colaboradores, parceiros de negócios e consumidores da Bunge são tratadas de acordo com todas as leis de privacidade e políticas da Empresa aplicáveis. Informações pessoais são quaisquer informações que possam, direta ou indiretamente, identificar um indivíduo, como nome, informações de contato e informações confidenciais, como informações relacionadas à saúde. As informações pessoais não incluem informações anônimas ou não pessoais (ou seja, informações que não podem ser associadas a um indivíduo específico).

Na Bunge, vamos:

- Agir de acordo com as leis aplicáveis e obrigações contratuais
- Agir de acordo com as políticas aplicáveis relacionadas aos requisitos de retenção de registros e leis de transferência internacional
- Coletar, usar e processar informações pessoais adequadas e relevantes de maneira legal, justa e transparente, **apenas** para fins específicos e legítimos
- Fornecer avisos de privacidade claros e precisos quando aplicável



- Limitar o acesso a informações pessoais de acordo com a necessidade
- Armazenar, proteger, transmitir e destruir com segurança as informações pessoais de acordo com as políticas e leis aplicáveis
- Tomar cuidado para evitar divulgação não autorizada ou acesso a informações pessoais

Não devemos ter expectativa de privacidade pessoal em relação ao uso dos recursos da Bunge, a menos que permitido pela legislação local. A Bunge se reserva o direito de monitorar o uso dos ativos da Bunge de acordo com as leis aplicáveis e conforme necessário para proteger os interesses da Empresa. Monitoramos plantas e equipamentos para

promover a segurança, prevenir atividades ilegais e cumprir os requisitos legais.

A Bunge se reserva o direito de inspecionar as plantas e propriedades da Empresa, como computadores, registros telefônicos, armários, e-mails, arquivos, documentos comerciais e locais de trabalho, de acordo com as leis aplicáveis.

Para obter mais informações sobre o compromisso da Bunge com a privacidade e para entender quais tipos de informações são consideradas pessoais ou confidenciais de acordo com as leis locais aplicáveis, entre em contato com o **Departamento Jurídico** ou com o **GEC**.



# FOCO EM NOSSA EMPRESA

Proteção de ativos da empresa

Sistemas de informação e comunicação

Informações confidenciais e propriedade intelectual

Conflitos de interesses

Presentes e entretenimento



# Proteção de ativos da empresa

Cada um de nós é responsável por proteger e manusear adequadamente a propriedade da Empresa. Proteja todos os ativos da Bunge confiados a você, use-os com eficiência e proteja-os contra uso não autorizado para evitar perdas, danos, roubos e desperdícios.

Os ativos da Empresa incluem, entre outros:

**Ativos físicos** — plantas, suprimentos, equipamentos, estoque, veículos, computadores, telefones e fundos da Empresa

**Ativos intangíveis** — informações exclusivas e confidenciais, propriedade intelectual e sistemas de informação

Exemplos de apropriação indevida de recursos da Empresa incluem: levar produtos ou suprimentos para uso pessoal, pagar despesas pessoais nos cartões de crédito da Empresa e desviar ativos por meio de fraude ou desfalque.





# Sistemas de informação e comunicação

## Uso adequado da tecnologia da Empresa

A Bunge nos fornece uma ampla variedade de recursos de tecnologia para promover os negócios da Empresa. Somos responsáveis por:

- Proteger esses recursos, como laptops, celulares, smartphones, tablets e softwares
- Evitar danos, prejuízos, perda desses recursos ou acesso não autorizado a eles
- Configurar senhas complexas que não possam ser facilmente adivinhadas e nunca compartilhar senhas
- Limitar o uso pessoal e garantir que o uso seja apropriado
- Impedir que a tecnologia interfira nas obrigações relacionadas ao trabalho ou viole a política da Empresa
- Proibir o uso dos sistemas da Empresa (incluindo e-mail, mensagens instantâneas, Internet ou o BungeConnect) para atividades ilegais, antiéticas ou contrárias ao nosso Código ou às políticas e procedimentos da Empresa

Para obter mais informações sobre o uso dos recursos de tecnologia da Empresa, consulte a [Política de Uso Aceitável](#).

## Mídias sociais

As mídias sociais têm impactado significativamente a forma como compartilhamos informações. Elas representam novas oportunidades de comunicação e colaboração e criam motivos para preocupação. Há uma variedade de leis em todo o mundo que regulam o que nossa Empresa pode e não pode dizer sobre si mesma e seus produtos.

Se o seu cargo na Empresa envolver publicação em sites de mídia social, você deve seguir as políticas e orientações aplicáveis

As comunicações eletrônicas são registros permanentes e transferíveis e podem afetar a reputação de nossa Empresa. Se tiver alguma dúvida sobre quem pode se comunicar sobre um determinado problema ou se uma comunicação é apropriada, entre em contato com Comunicações ou qualquer um dos recursos listados na seção [Fazer perguntas e levantar preocupações](#).

do Departamento Jurídico e/ou Comunicações. Publicação ou discussão não autorizada de qualquer informação comercial ou perspectiva na Internet é estritamente proibida. Para obter mais informações, consulte a [Política de Comunicações Globais](#).





# Informações confidenciais e propriedade intelectual

As informações confidenciais e a propriedade intelectual da Bunge são ativos insubstituíveis. Devemos proteger o uso desses ativos valiosos.

## Proteção de informações confidenciais

**Informações confidenciais** incluem informações não públicas sobre a Empresa e informações específicas sobre nossos clientes, fornecedores, outros parceiros de negócios, consumidores ou colaboradores que você possa ter ou acessar como parte de seu trabalho.

Todos os e-mails, correios de voz e outras comunicações da empresa são considerados confidenciais e não devem ser encaminhados ou divulgados fora da Bunge, exceto quando necessário para fins comerciais legítimos.

Informações não públicas que podem ser úteis para concorrentes ou prejudiciais para a Bunge ou seus parceiros de negócios e clientes caso sejam divulgadas são informações confidenciais. Isso abrange planos de negócios, marketing e serviços, informações financeiras, arquitetura de produtos, códigos-fonte, ideias de engenharia e fabricação, projetos, bancos de dados, listas de clientes, estratégias de preços, dados pessoais, informações de identificação pessoal pertencentes a nossos colaboradores,

clientes ou outros indivíduos (incluindo nomes, endereços, números de telefone e números de documentos) e tipos semelhantes de informações fornecidas a nós por nossos clientes, fornecedores e parceiros.

Os colaboradores têm o dever de proteger as informações exclusivas e confidenciais da Bunge — esse dever permanece o mesmo após o término do seu vínculo empregatício com a Empresa. A mesma orientação aplica-se ao falar com outras pessoas dentro e fora de nossa organização, onde podemos ser ouvidos por acaso. Tome especial cuidado para proteger nossas instalações, computadores, documentos ou outros materiais confidenciais para deixar as informações confidenciais ainda mais seguras contra a divulgação.

Se encontrar regras legais ou regulamentares que exijam a divulgação de informações confidenciais, entre em contato com o Departamento Jurídico para obter orientação. Consulte as políticas de [Classificação de Dados](#) e [Confidencialidade e Divulgação Corporativa](#) para obter mais informações.



# Informações confidenciais e propriedade intelectual



## Proteção de propriedade intelectual

A lei protege nossos direitos à propriedade intelectual assim como protege outras formas de propriedade física. Na medida permitida por lei, os direitos de toda propriedade intelectual criada com materiais da Empresa, no horário de trabalho na Empresa, às custas da Empresa ou dentro do escopo de nossos deveres, pertencem à Bunge.

### *Propriedade intelectual* inclui:

Quaisquer criações intelectuais, como patentes, marcas registradas, segredos comerciais, invenções ou processos.

Assim como esperamos que os outros honrem nossos direitos de propriedade intelectual, devemos respeitar os direitos dos outros, incluindo a conformidade com licenças e outros acordos similares.

Para garantir que nossa empresa receba o benefício do trabalho realizado por consultores externos, é essencial que um acordo ou liberação apropriado esteja em vigor antes do início de qualquer trabalho. **Todos os arquivos, registros, propriedade intelectual e relatórios que criamos ou adquirimos no decorrer de nosso vínculo empregatício com a Bunge são de propriedade da Bunge.**



# Conflitos de interesses

Ao realizar negócios em nome da Bunge, evite conflitos de interesses.

Um **conflito de interesses** ocorre quando nossos interesses pessoais, incluindo os de nossos familiares, amigos e sócios, comprometem — ou parecem comprometer — nossa capacidade de tomar decisões sensatas e objetivas em nome da Bunge.

É difícil especificar todas as atividades que envolvem conflito de interesses, mas as seções a seguir destacam algumas situações comuns em que podem surgir conflitos.

## Segundo emprego e parcerias de negócios

Cada um de nós é responsável por garantir que qualquer emprego fora da Bunge não afete negativamente o desempenho no trabalho, nem crie um conflito de interesses.

Você é obrigado a informar seu gestor sobre qualquer trabalho secundário. Você não pode atuar como diretor, executivo, consultor, colaborador ou em qualquer outra função em qualquer empresa que seja concorrente da Bunge ou que realize (ou procure realizar) negócios com a Bunge sem a aprovação prévia por escrito de seu gestor, do Departamento Jurídico ou do GEC.

## Interesses financeiros

Você e qualquer um de seus familiares imediatos estão proibidos de ter uma participação financeira ou outra participação benéfica em qualquer empresa que faça negócios com a Bunge ou seja concorrente da Bunge, a menos que receba aprovação por escrito de seu gestor, do Departamento Jurídico ou do GEC. No entanto, é permitida a propriedade de menos de 1% das ações em carteira (ou mais de 1% por meio de fundos mútuos ou acordos indiretos não discricionários) de qualquer empresa de capital aberto.





# Conflitos de interesses

## Trabalhar com familiares ou conhecidos próximos

Relacionamentos com familiares e amigos íntimos podem influenciar nossas decisões. Precisamos evitar quaisquer conflitos de interesses entre relacionamentos pessoais e profissionais.

Para evitar conflitos de interesses:

- Os gestores não podem supervisionar seus familiares imediatos (cônjuge, filha, filho, mãe, pai, irmã, irmão, avó, avô, neta, neto, tia, tio, prima, primo, parceiro doméstico, parceiro de união civil ou relações correspondentes) ou membros de sua família imediata.
- Os gestores não podem supervisionar qualquer pessoa com quem tenham um relacionamento romântico ou uma amizade próxima.
- Os colaboradores da Bunge que têm um relacionamento familiar não podem compartilhar a responsabilidade pelo controle ou auditoria de ativos significativos da Bunge.
- A Empresa não contratará familiares imediatos de um diretor ou dirigente executivo sem as aprovações adequadas do Diretor Jurídico.

## Oportunidades corporativas

Nunca devemos concorrer com a Bunge ou usar propriedades, informações ou nosso cargo dentro da Empresa para ganho pessoal. Nunca devemos aceitar pessoalmente (nem nossos familiares imediatos) qualquer oportunidade de negócio ou investimento apresentada durante nosso emprego sem antes apresentá-la à Bunge. Além disso, nunca devemos ajudar outra pessoa a aceitar um negócio ou oportunidade de investimento para benefício próprio, inclusive familiares e amigos.

## Denúncia de conflitos de interesses

Se você estiver envolvido em uma situação de conflito de interesses ou suspeitar que possa estar, você deve divulgá-la imediatamente ao seu gestor, ao Departamento Jurídico ou ao GEC e por meio da [ferramenta de divulgação de conflitos de interesses](#). Lembre-se, ter um possível conflito de interesses não é necessariamente uma violação do nosso Código, mas deixar de divulgá-lo é. Você também pode ser solicitado a divulgar possíveis conflitos anualmente.

Para obter informações sobre como identificar e resolver conflitos de interesses, consulte a [Política de Conflitos de Interesses](#) da Bunge.



# Presentes e entretenimento

A troca de cortesias como presentes ou entretenimento pode transmitir boa vontade e fortalecer relacionamentos com nossos clientes e parceiros de negócios. No entanto, essas cortesias podem facilmente criar um conflito de interesses real ou percebido, e algumas podem até ser ilegais.

Como colaboradores, devemos sempre assegurar que qualquer presente fornecido ou recebido seja permitido de acordo com nosso Código e a **Política de Presentes e Entretenimento** e esteja em conformidade com as leis aplicáveis.

Estamos proibidos de dar, oferecer ou receber qualquer presente ou entretenimento — direta ou indiretamente — que possa parecer influenciar uma decisão comercial ou comprometer o julgamento independente.

Qualquer oferta de presente ou outra cortesia comercial que não sejam itens promocionais modestos deve ser relatada e aprovada por seu gestor.

Você deve relatar imediatamente qualquer oferta em dinheiro, taxa ou propina ao Departamento Jurídico ou ao GEC.

Qualquer atividade que possa ser considerada extravagante, frequente ou constrangedora à Bunge pode não ser permitida e precisa de aprovação.

Qualquer oferta de refeições ou entretenimento que envolva viagens ou pernoite requer a aprovação prévia de seu gestor.

Nunca aceite presentes ou entretenimento durante um processo formal de licitação, inscrição ou proposta.



## ORIENTAÇÕES GERAIS PARA PRESENTES

- Valor modesto
- Não ser dinheiro ou equivalentes a dinheiro
- Não ser frequente
- Complementar relação comercial de forma sensata
- Ser consistente com as práticas de negócios locais e do setor
- Não fazer com que o destinatário sinta qualquer obrigação nem dar a aparência de uma obrigação
- Não violar a lei local nem as políticas da empresa do destinatário
- Receber todas as aprovações internas exigidas, conforme necessário

Examine a [Política de Presentes e Entretenimento](#) da Bunge para obter mais informações.

Você deve usar a [ferramenta de declaração de presentes e entretenimento](#) da Bunge para obter aprovação antecipada para qualquer presente ou entretenimento que pretenda oferecer ou receber.

Observação: existem considerações e requisitos adicionais que se aplicam à oferta de presentes e entretenimento a funcionários do governo, conforme discutido em [Foco em nossos parceiros de negócios — Recusa de suborno e corrupção](#).



# FOCO EM NOSSOS PARCEIROS DE NEGÓCIOS

Fornecer produtos e serviços seguros e de alta qualidade

Tratar outras pessoas de maneira justa

Concorrência justa

Recusa de suborno e corrupção

Fazer negócios internacionalmente





# Fornecer produtos e serviços seguros e de alta qualidade

Devemos sempre garantir que nossos produtos e serviços atendam aos mais altos padrões de qualidade e segurança. Cumprimos as leis aplicáveis de segurança e saúde de produtos para manter a confiança de nossos clientes.





# Tratar outras pessoas de maneira justa

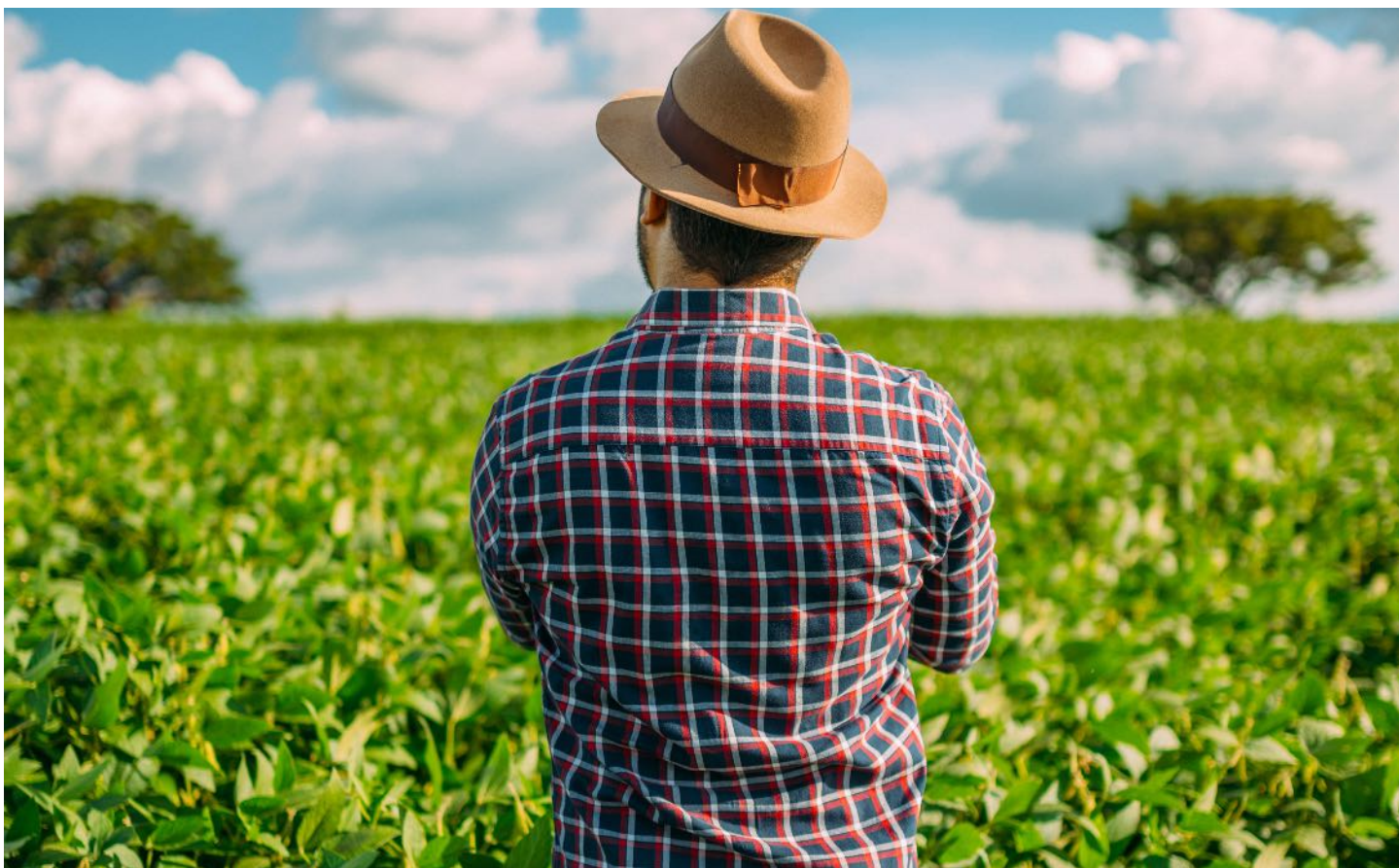
## Lidar de forma justa com os clientes

Nossa reputação é construída sobre o valor criado por cada colaborador em nossas interações diárias com nossos clientes. A Bunge tem o compromisso de tratar nossos clientes de forma ética, justa e em conformidade com todas as leis aplicáveis. Todas as declarações sobre produtos e serviços devem ser justas, factuais e completas. Valorizamos nossos relacionamentos comerciais e nunca devemos enganar clientes atuais ou potenciais.

## Escolha de fornecedores

Procuramos fazer negócios com terceiros que demonstrem os princípios consistentes com este Código e as políticas da Bunge, incluindo políticas relacionadas a direitos humanos e questões ambientais. Contamos com fornecedores, prestadores de serviços e consultores para nos ajudar a atingir nossos objetivos. Eles devem se sentir confiantes de que serão tratados de maneira ética. Oferecemos oportunidades justas para que terceiros em potencial concorram pelos nossos negócios.

Para obter mais informações, consulte a [Política de Gestão de Riscos de Terceiros](#).



# Concorrência justa

A Bunge está sujeita às leis de concorrência na maioria dos países onde atua. Devemos competir com integridade e seguir as leis aplicáveis. É fundamental para o nosso sucesso que nunca tomemos medidas que possam prejudicar a reputação de nossa Empresa de altos padrões e conduta ética.

## Evitar acordos impróprios

É política da Bunge cumprir integralmente as leis de concorrência e antitruste aplicáveis nas jurisdições onde atua.

- Tenha cuidado em qualquer situação em que interagimos com concorrentes da Bunge, como conferências do setor ou eventos de associações comerciais.
- Não faça acordos formais ou informais, bem-sucedidos ou não, com concorrentes que possam sufocar ou restringir o comércio de forma ilegal.
  - Os exemplos incluem, entre outros, fixar preços, restringir a produção, manipular licitações e dividir mercados, territórios ou clientes.
- Evite quaisquer acordos que agrupem indevidamente produtos ou serviços, fixem preços de revenda ou boicotem clientes específicos.

Acordos não precisam ser formais nem por escrito para serem ilegais. Acordos informais na base do aperto de mão também podem violar leis de concorrência.

As leis de concorrência podem ser complicadas e podem variar de país para país. Consulte o nosso [Manual de Conformidade com as Leis de Concorrência](#) e entre em contato com o Departamento Jurídico se tiver alguma dúvida.

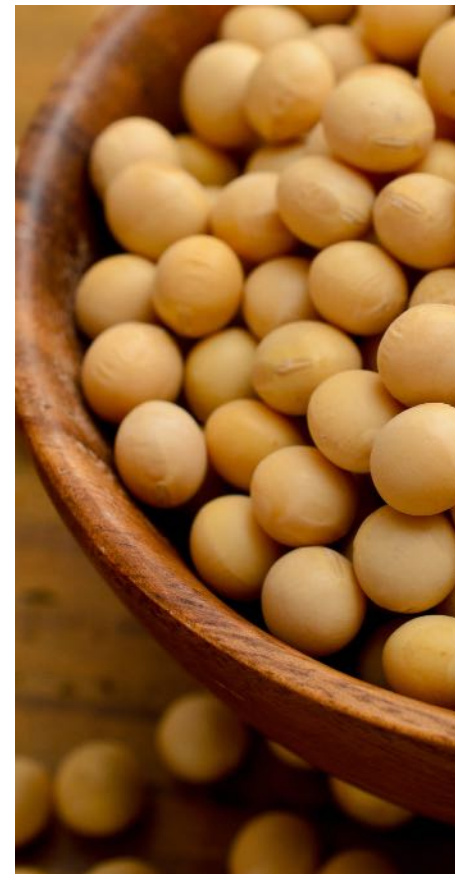
## Informações sobre a concorrência

É vital para a Bunge reunir informações oportunas sobre o setor, incluindo informações sobre nossos concorrentes, para ter sucesso. Essa prática é apropriada e permitida, mas observe o seguinte:

- **Só** podemos usar informações obtidas por métodos justos e legais.
- Podemos revisar informações **públicas**, como revistas especializadas, comunicados de imprensa ou sites da empresa.

- **Não** podemos receber informações não públicas por meio de atividades ilegais ou antiéticas, como fraude ou manipulação.
- **Nunca** devemos contratar terceiros para obter informações sobre a concorrência que seriam inaceitáveis se coletadas pessoalmente.

Caso receba a oferta de informações confidenciais ou exclusivas que acredite que tenham sido obtidas de forma indevida, informe imediatamente o Departamento Jurídico.





# Concorrência justa

## Conformidade comercial

O alcance global da Bunge exige a realização de uma investigação sobre os terceiros com os quais fazemos negócios e o cumprimento de todas as leis e regulamentações nacionais e internacionais aplicáveis relacionadas às atividades comerciais e à importação e exportação de produtos, serviços e tecnologia. Esses regulamentos são complexos e podem mudar rapidamente à medida que os governos se ajustam às novas questões políticas e de segurança. Se nosso trabalho envolver conformidade comercial internacional, devemos entender e seguir todas as leis aplicáveis ao nosso trabalho e à movimentação de nossas mercadorias. Esperamos que nossos fornecedores entendam as leis que se aplicam aos seus produtos.

Nós (e nossos fornecedores) devemos fornecer:

- descrições precisas dos produtos
- classificações tarifárias corretas
- informações de avaliação
- declarações de país de origem para todos os itens importados ou exportados sempre que necessário





# Recusa de suborno e corrupção

## Subornos e propinas

Quase todos os países possuem leis que proíbem suborno, corrupção e propinas. Algumas dessas leis, como a Lei de Práticas de Corrupção no Exterior dos EUA e a Lei de Suborno do Reino Unido, aplicam-se a atividades fora das fronteiras dos países. Cumprimos as leis aplicáveis nos EUA e em outros países estabelecidas para evitar suborno e corrupção. Não toleramos corrupção de forma alguma, pública ou privada, seja oferecida, paga, aceita ou solicitada diretamente por nossos colaboradores, ou indiretamente por meio de terceiros. Procuramos parceiros de negócios, distribuidores, fornecedores, consultores, agentes e outros fornecedores terceirizados, que se esforcem para agir de maneira

consistente com nosso Código e outras políticas aplicáveis. Recusamo-nos a fazer negócios com terceiros que violem nossos altos padrões ou prejudiquem os valores que nos esforçamos para criar.

**Suborno** significa oferecer ou fornecer qualquer coisa de valor para obter ou manter negócios, obter qualquer tipo de vantagem comercial ou influenciar decisões.

Como colaboradores, nós:

- **Nunca** devemos oferecer, solicitar, aceitar nem indicar a disposição em aceitar qualquer forma de pagamento que poderia ser percebida como suborno, incluindo propinas.

- **Nunca** devemos pedir a terceiros para fazer ou oferecer qualquer suborno em nosso nome.

- **Sempre** garantimos que os terceiros escolhidos para representar a Bunge (como, consultores, agentes, representantes, despachantes, outros agentes de logística e parceiros de joint venture) conheçam as leis anticorrupção e as obedeçam.

- **Sempre** devemos confirmar que o nível apropriado de investigação seja realizado antes de estabelecer relações comerciais com terceiros.

**Propina** é uma quantia paga como recompensa por fazer ou promover acordos comerciais.



Para obter mais informações e orientações, consulte a [Política Anticorrupção](#) e a [Política de Gestão de Riscos de Terceiros](#).

# Recusa de suborno e corrupção

## Interações com funcionários do governo

As leis relativas às interações com funcionários do governo são complexas. Sejam clientes ou reguladores, devemos refletir nosso compromisso com a ética – em todos os lugares, todos os dias.

- Devemos conhecer e cumprir o Código, nossas políticas e as várias leis anticorrupção que se aplicam ao interagir com funcionários do governo.
- Fornecer até mesmo pequenos presentes ou refeições baratas a funcionários do governo ou familiares deles pode ser impróprio ou ilegal e considerado um suborno. (Consulte [Presentes e entretenimento](#) para obter mais informações.)
- Graves sanções civis e criminais podem ser impostas à Bunge e ao colaborador responsável pela violação das leis anticorrupção.

## Contra a lavagem de dinheiro

Cumprimos todas as leis que proíbem a lavagem de dinheiro ou o financiamento para fins ilegais ou ilegítimos. Não podemos realizar transações envolvendo fundos gerados por meio de atividades criminosas, como fraude, terrorismo ou tráfico de drogas. Ao fazer isso, podemos violar as leis contra lavagem de dinheiro e antiterrorismo.

Fique atento aos sinais de alerta, como solicitações de pagamentos em dinheiro, pagamentos a terceiros não envolvidos no contrato ou outros termos de pagamento incomuns. Não realizaremos negócios com indivíduos ou organizações que tenhamos motivos para acreditar que possam estar envolvidos em lavagem de dinheiro ou qualquer processo pelo qual tais indivíduos ou organizações tentem ocultar fundos ilícitos ou fazer com que esses fundos pareçam legítimos.

Sempre verifique se a Bunge está realizando negócios com clientes ou parceiros de negócios de boa reputação, para fins legítimos, com fundos legítimos.

*Lavagem de dinheiro* ocorre quando pessoas ou grupos tentam ocultar o produto de atividades ilegais ou fazer com que as fontes de seus fundos ilícitos pareçam legítimas.

**Entre em contato com o Departamento Jurídico ou com o GEC se encontrar alguma transação que não pareça correta.**

Se você tiver dúvidas sobre como interagir com funcionários do governo ou se observar ou suspeitar de um suborno/propina, entre em contato com o Departamento Jurídico ou o GEC imediatamente.

Para obter mais informações e orientações, consulte a [Política Anticorrupção](#).



# Fazer negócios internacionalmente

## Lidar com importações e exportações

Seguimos todas as regras que regulam a nossa atividade comercial internacional. Cada um de nós envolvido na importação ou exportação de bens ou serviços deve compreender e seguir nossa [Política de Embargos Econômicos](#) e as leis relacionadas a exportações, reexportações ou importações.

## Embargos econômicos e leis antiboicote

Nossa empresa obedece a todos os embargos econômicos aplicáveis e as leis antiboicote.

**Embargos econômicos** são restrições impostas a países e pessoas ou entidades por governos e organizações internacionais, e restrições a certos tipos de negócios.

As atividades restritas incluem, entre outras:

- transferências de ativos
- pagamentos monetários
- provisões de serviços
- negócios financeiros
- exportações e importações
- viagens para determinados países

A Bunge cumpre todas as restrições aplicáveis onde quer que façamos negócios. Também estamos sujeitos a leis antiboicote específicas que proíbem as empresas de participar ou cooperar com boicotes internacionais baseados em discriminação. Somos obrigados a rejeitar tais solicitações e talvez precisemos denunciá-las às autoridades reguladoras. O descumprimento dessas leis pode resultar em sanções severas, incluindo sanções civis e criminais.

Para obter mais informações e orientações, consulte a [Política de Embargos Econômicos](#).

Em caso de dúvidas sobre leis de embargos econômicos, leis antiboicote ou sobre a política, entre em contato com o GEC





# FOCO EM NOSSOS ACIONISTAS

Livros e registros precisos

Informações privilegiadas



# Livros e registros precisos

## Práticas contábeis honestas e precisas

Devemos ser honestos e precisos em cada parte dos negócios, o que inclui que nossas divulgações financeiras e outras divulgações ao público e aos governos em todo o mundo devem ser completas precisas, oportunas e compreensíveis. Cada um de nós desempenha um papel para garantir que esse importante objetivo seja cumprido. Além disso, os acionistas confiam em nós para manter livros e registros precisos. Eles devem fornecer uma visão precisa das operações e da situação financeira da nossa Empresa. Os colaboradores não podem falsificar ou deturpar a verdadeira natureza de qualquer transação. Realizar qualquer transação não registrada em nossos livros e registros é estritamente proibido.

## Divulgações financeiras e fraudes

As demonstrações financeiras locais e consolidadas da Empresa devem ser precisas e justas. A Bunge deve enviar vários relatórios financeiros, entre outros documentos, às autoridades reguladoras dos EUA e aos reguladores de outras jurisdições.

- Envie documentos precisos e oportunos.
- Cumpra todos os requisitos legais e regulamentares que governam os relatórios.

- Siga o sistema de controles internos da Bunge e os requisitos contábeis aplicáveis.
- Denuncie imediatamente qualquer suspeita de irregularidade contábil ou de auditoria.
- Nunca comprometa nossos valores fundamentais cometendo fraudes.

**A fraude** é cometida quando um colaborador faz uso indevido dos recursos da Empresa ou intencionalmente oculta, altera, falsifica ou omite informações em seu benefício ou em benefício de terceiros.

Registros ou relatórios imprecisos, incompletos ou inoportunos podem resultar em responsabilidade legal para os envolvidos, bem como em uma ação disciplinar, incluindo a rescisão do contrato de trabalho.

## Gerenciamento de registros

Os registros da Bunge estão sujeitos a leis e regulamentos, como requisitos de saúde e segurança ocupacional e normas contábeis. As informações que a Bunge gera são um registro comercial, independentemente de como são mantidas. Os colaboradores devem manter, reter e destruir registros comerciais de acordo com nossa [Política de Gerenciamento e Retenção de Registros](#).

Quaisquer documentos sob seu controle relacionados a um processo judicial ou investigação não devem ser alterados, ocultados ou destruídos até que você seja notificado do contrário. Isso é chamado de **retenção legal**.

Se você tiver alguma dúvida se um registro está sob retenção legal, entre em contato com o Departamento Jurídico.

## Auditorias e investigações

A Bunge cooperará com auditores externos, investigadores e investigadores do governo que realizarem uma inspeção ou revisão dos produtos ou atividades da Bunge. Nunca devemos interferir ou influenciar qualquer exame ou avaliação.

Consulte seu gestor, o Departamento Jurídico ou o GEC se tiver dúvidas durante uma auditoria ou investigação. Se ocorrer uma investigação governamental, siga os protocolos locais, incluindo entrar em contato com o Departamento Jurídico o mais rápido possível antes de prosseguir.



# Informações privilegiadas

Alguns de nós provavelmente serão expostos por meio de nosso trabalho a informações privilegiadas sobre a Bunge, clientes ou parceiros de negócios.

**Utilizar informações privilegiadas** significa comprar ou vender valores mobiliários de uma empresa com base em informações materiais sobre ela que ainda não estão disponíveis ao público.

As leis de muitos países e as nossas políticas internas proíbem o uso de informações privilegiadas.

- As informações confidenciais da Empresa não devem ser usadas para ganho pessoal.
- Você não pode negociar títulos da Bunge nem sugerir a terceiros que negociem até que tenha passado um tempo razoável desde a divulgação de informações materiais, por exemplo, por meio de um comunicado à imprensa, um webcast disponível ao público ou um arquivamento na Comissão de Valores Mobiliários dos EUA.
- Isso se aplica à negociação de valores mobiliários de outra

empresa com a qual fazemos negócios se você possuir informações privilegiadas.

- Você e a Bunge podem sofrer consequências graves, incluindo multas significativas e prisão se as leis de informações privilegiadas forem violadas. Você também pode estar sujeito a ação disciplinar, incluindo rescisão do contrato de trabalho.

## O que são informações materiais e informações privilegiadas?

**Informações materiais** são qualquer informação que um investidor provavelmente consideraria importante ao decidir comprar, vender ou manter valores mobiliários de uma empresa (por exemplo, ações, títulos, opções).

**As informações são consideradas privilegiadas** se não tiverem se tornado públicas

*Observação: como regra geral, na Bunge, pelo menos **três dias completos de negociação** devem transcorrer após a divulgação autorizada das informações para que sejam consideradas públicas.*

Se você acredita que possui informações significativas sobre a Bunge ou outra empresa e está considerando uma transação de valores mobiliários, consulte nossa [Política de Informações Privilegiadas](#) ou o Departamento Jurídico.



# Informações privilegiadas

Alguns exemplos comuns de informações materiais incluem:

- Estimativas de lucros, dados ou previsões de lucratividade de qualquer período, sejam bons ou ruins
- Aquisições significativas iminentes, alienações, investimentos ou redução de operações
- Uma transação de financiamento importante, como uma retirada significativa em uma linha de crédito ou uma oferta de valores mobiliários
- Assuntos relacionados a dividendos de caixa, recompras de ações ou desdobramentos de ações
- Desenvolvimentos relacionados a litígios significativos, investigações governamentais ou outros desenvolvimentos legais
- Mudanças significativas na gestão
- Informações significativas sobre novos produtos ou serviços

## Informações úteis

As leis de informações privilegiadas também se aplicam ao compartilhamento de informações materiais não públicas com amigos ou familiares. Fazer recomendações a outras pessoas sobre negociações é o que se chama de **informações úteis**.

Essa prática é considerada uma forma de divulgação de informações privilegiadas e tanto quem fornece quanto quem recebe as **informações úteis** pode enfrentar multas altas ou até ser preso.





# FOCO EM NOSSAS COMUNIDADES

Questões ambientais, sociais e de governança

Atividades políticas

Comunicações externas

Contribuições





# Ambiental, social e governança

Tomamos decisões com base em liderança ética, responsabilidade e gestão ambiental. Nosso objetivo é ser um líder em nosso setor, incentivando a sustentabilidade e a responsabilidade em cada etapa da cadeia de suprimentos, do campo à mesa.

Cultivar culturas essenciais para produzir alimentos, ingredientes e combustível, mas proteger os ecossistemas, é um ato de equilíbrio. Na Bunge, acreditamos que as commodities que adquirimos devem ser produzidas de forma rastreável e monitoradas de perto. Nosso objetivo é proteger as florestas e a biodiversidade, contribuir para a redução das emissões de gases do efeito estufa, ter um impacto social positivo e respeitar os direitos dos povos indígenas, trabalhadores e comunidades locais.

Procuramos ser um membro ativo e contribuinte de cada comunidade em que fazemos negócios e criamos

relacionamentos de longo prazo e mutuamente benéficos nas comunidades onde operamos.

- Combatemos as mudanças climáticas com decisões focadas em carbono e integradas em toda a nossa organização.
- Aproveitamos a tecnologia, os incentivos e a colaboração com a indústria para mitigar os riscos de desmatamento em nossa cadeia de suprimentos.
- Respeitamos e defendemos padrões universais de direitos humanos e não exploração em nossas operações e em nossas cadeias de suprimentos e nos recusamos a trabalhar com aqueles que sabemos ou suspeitamos que cometem abusos de direitos humanos, violam leis anticorrupção ou correm o risco de prejudicar a reputação da Bunge.
- Utilizamos a nossa posição exclusiva de líder global para

oferecer soluções sustentáveis e socialmente responsáveis a produtores e clientes em nossa cadeia de suprimentos.

- Somos transparentes e interagimos com os nossos parceiros e partes interessadas para garantir o avanço em relação às nossas metas de sustentabilidade e dedicamos os recursos certos a alguns dos desafios mais críticos que o nosso planeta enfrenta hoje.

Cada um de nós tem a responsabilidade de estar atento às políticas da Bunge sobre trabalho, direitos humanos e padrões ambientais e respeitar todas as leis e regulamentos aplicáveis nas comunidades onde trabalhamos.

Para obter mais informações e orientações, consulte a [Política de Responsabilidade Ambiental](#) e a [Política de Trabalho](#).



# Atividades políticas

Todos nós temos o direito de apoiar atividades políticas de nossa própria escolha em nosso próprio tempo e às nossas próprias custas. No entanto, a Bunge proíbe estritamente o seguinte:

- Usar propriedade ou recursos da Bunge para atividades políticas pessoais
- Participar de qualquer atividade política em nome da Bunge, a menos que autorizado
- Coagir um colega a apoiar uma causa específica

Sua escolha de apoiar ou não causas políticas não afetará seu cargo na Bunge, nem seu potencial de avanço futuro. Se tiver alguma pergunta, entre em contato com o Departamento Jurídico ou o Departamento de Assuntos Governamentais.



# Comunicações externas

## Solicitações da imprensa por entrevistas ou informações

As comunicações com o público devem apresentar uma imagem precisa, verdadeira e completa do nosso negócio. Somente representantes designados da Empresa podem compartilhar informações e notícias sobre a Bunge. Não podemos fazer declarações públicas em nome da Bunge, a menos que sejamos designados como porta-vozes. Se um membro da imprensa entrar em contato com você, entre em contato com Comunicações.

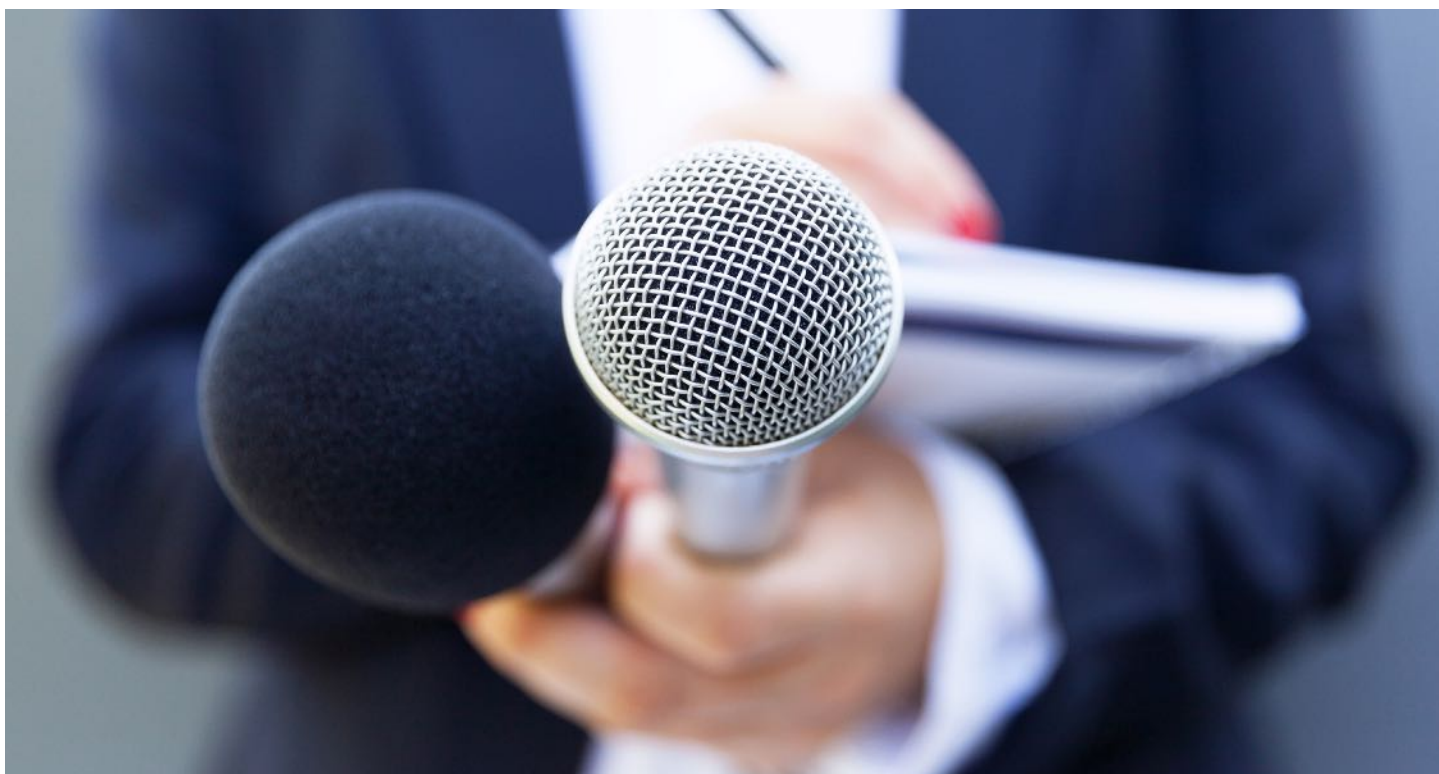
Podemos ser solicitados ou podemos desejar expressar nossas opiniões

ou fornecer informações à imprensa, em discursos públicos ou em artigos para publicação sobre a Bunge ou nossos negócios. Para garantir que as informações apropriadas e precisas sejam divulgadas, os colaboradores devem discutir todas essas comunicações com o Departamento de Relações com Investidores, o Departamento de Comunicações ou o Departamento Jurídico. Qualquer divulgação do tipo contemplada pela Política de Divulgação Corporativa, incluindo divulgações feitas a acionistas, investidores, analistas e autoridades reguladoras de valores mobiliários, deve ser discutida com o Vice-Presidente de Relações com Investidores.

## Dúvidas de investidores

De maneira semelhante, notícias que possam influenciar os investidores ou impactar os mercados de valores mobiliários só podem ser divulgadas por meio de representantes designados da Empresa. Se um investidor, analista de valores mobiliários ou outro contato financeiro solicitar informações a você, encaminhe-o para Relações com Investidores, mesmo que a solicitação seja informal.

Para obter mais informações e orientações, consulte a [Política de Confidencialidade e Divulgação Corporativa](#).





# Contribuições

A Bunge busca apoiar as comunidades em que atua por meio de apoio financeiro ou doações em espécie para organizações cujas missões ou atividades estejam alinhadas com os Objetivos de Desenvolvimento Sustentável das Nações Unidas, com foco nos ODS Fome Zero e Educação de Qualidade. As decisões gerais de contribuição serão baseadas em vários critérios declarados em nossa [Política de Contribuições](#).



# RECURSOS

## GEC (Global Ethics and Compliance) e Chief Compliance Officer

O Chief Compliance Officer e os membros da equipe do GEC mantêm a responsabilidade principal pela administração diária e supervisão do Código de Conduta. Quando as aprovações do GEC forem necessárias de acordo com o Código, os colaboradores devem consultar seu gestor regional do GEC. As informações de contato de todos os gestores do GEC podem ser encontradas no portal do GEC. Também é possível entrar em contato com o GEC em [BGE.Bunge.Ethics.Compliance@bunge.com](mailto:BGE.Bunge.Ethics.Compliance@bunge.com).



## Departamento Jurídico

O Departamento Jurídico trabalha em estreita colaboração com o Chief Compliance Officer e o GEC para garantir a conformidade consistente em toda a Empresa com o Código de Conduta e as políticas e procedimentos de apoio. É um recurso adicional que pode ajudar com questões de conformidade.

## Linha Direta da Bunge

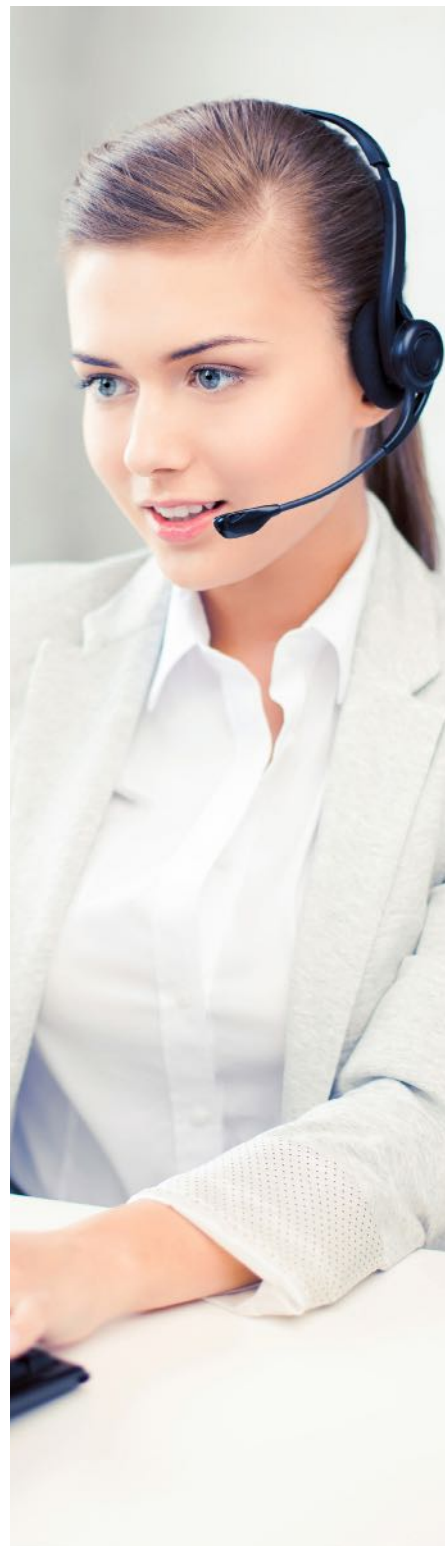
A Linha Direta está disponível em vários idiomas em <https://bunge.gan-compliance.com/caseReport> e por telefone. Uma lista de números de telefone gratuitos específicos por país está disponível em <https://bunge.gan-compliance.com/caseReport>.

Um provedor terceirizado independente opera a Linha Direta, que **está disponível 24 horas por dia, 365 dias por ano**.

Embora as pessoas sejam incentivadas a se identificar, denúncias anônimas são aceitas onde a legislação local permitir. As denúncias serão mantidas em sigilo na medida do possível, de acordo com a necessidade de investigação e resolução apropriadas. As notificações anônimas serão abordadas, se possível, com base nas informações fornecidas.

## Divulgação de isenção de responsabilidade

Embora a isenção de responsabilidade deste Código não seja esperada, ela pode ser feita em circunstâncias determinadas e limitadas. Qualquer isenção de responsabilidade em relação a este Código exige a aprovação prévia por escrito do Chief Compliance Officer ou Diretor Jurídico. Qualquer isenção de responsabilidade de executivos ou diretores da Bunge Limited só pode ser feita se aprovada pelo Conselho de Administração ou por um comitê do Conselho e deve ser divulgada conforme exigido pela lei aplicável.



# PERGUNTAS E RESPOSTAS

Alisha acredita que seu gestor está pedindo que ela faça algo que viole o Código de Conduta. Como ela deve proceder?

*Se Alisha não se sentir confortável com a atitude de seu gestor ou se sentir desconfortável em falar com ele, ela deve expor suas preocupações a qualquer outro recurso listado em [Fazer perguntas e levantar preocupações](#).*

Jorge trabalha em uma usina de processamento de soja da Bunge. Jorge apresenta um andar manco evidente. Um grupo de colegas de trabalho de Jorge zomba dele, imitando seu jeito de andar e fazendo comentários ofensivos a ele. Jorge está chateado com o tratamento que recebe desses colegas de trabalho. O que ele deve fazer?

*Jorge deve relatar o comportamento ao seu gestor ou a qualquer outro recurso listado em [Fazer perguntas e levantar preocupações](#). A Bunge investigará a denúncia de Jorge e tomará as medidas cabíveis.*

A válvula de fechamento não está funcionando em um equipamento de fabricação e levará vários dias até que uma válvula de substituição possa ser instalada. O gestor de Gustavo o lembrou de ter cuidado, mas pediu que ele continuasse usando o equipamento para não atrasar a produção. Gustavo não acha que isso seja uma boa ideia. O que ele deve fazer?

*Gustavo está certo. Nenhum trabalho é tão importante ou urgente que deva ser realizado sem segurança. Gustavo tem a capacidade de parar o trabalho se acreditar que a situação não é segura. Gustavo deve relatar essa situação a outro membro da administração ou qualquer outro recurso listado em [Fazer perguntas e levantar preocupações](#).*

Deborah e seu colega Martin usam o carro pessoal dele e decidem almoçar fora do escritório. Martin faz uma parada para abastecer e usa o cartão de crédito da Empresa para pagar a gasolina. Deborah questiona a transação, e Martin diz que é apenas a segunda vez que ele usa o cartão da Empresa para pagar combustível. Ele declara que a Empresa “deve a ele” já que não pode cobrar horas extras pelas horas a mais que vem trabalhando recentemente. O que Deborah deve fazer?

*A Bunge confia que seus colaboradores usem os recursos da Empresa de forma honesta. Deborah está certa ao dizer que Martin não deve usar seu cartão da Empresa para compras pessoais. Por estar ciente do uso indevido de recursos da Empresa, Deborah deve denunciá-lo. Ela deve entrar em contato com qualquer um dos recursos listados em [Fazer perguntas e levantar preocupações](#).*



# PERGUNTAS E RESPOSTAS

Magda lê blogs do setor que analisam produtos alimentícios. Em um post específico, um blogueiro critica duramente um produto da Bunge. Magda acha que os comentários são imprecisos e refletem mal a Bunge. Ela defende a Empresa em seu próprio blog. Ela acredita que pode criar um argumento convincente porque tem acesso a pesquisas internas. Essa é uma boa maneira de Magda lidar com a situação?

*Não. Os resultados de pesquisas internas são propriedade confidencial da Empresa; é um ativo que devemos proteger, não publicar on-line. Magda deve lidar com a situação entrando em contato com a equipe de **Comunicações**. A equipe de Comunicações determinará a resposta mais adequada ao blog, apresentando uma mensagem e um tom consistentes com a Bunge e seus produtos.*

Ronaldo foi recentemente transferido para um elevador de grãos perto de sua cidade natal e promovido a gestor. Seu tio é dono de terras agrícolas nas proximidades e Ronaldo soube que eles ocasionalmente vendem milho para a Bunge. Ronaldo está preocupado que essas transações possam criar um conflito de interesses para ele em seu novo cargo na Bunge. O que ele deve fazer?

*Ronaldo tem uma preocupação válida e deve levar a situação ao conhecimento do seu **gestor**, do **Departamento Jurídico** ou do **GEC** e relatar usando a **ferramenta de divulgação de conflitos de interesses**. Ronaldo pode não ter um conflito de interesses real, mas é importante divulgar mesmo a aparência de um conflito de interesses. Muitas vezes, possíveis conflitos de interesses podem ser gerenciados pela divulgação adequada e, nessa situação, removendo Ronaldo das decisões de compra relacionadas à fazenda de seu tio. Lembre-se, ter um possível conflito de interesses não é necessariamente uma violação do nosso Código, mas deixar de divulgá-lo é.*

Joanna trabalha no Departamento de Compras e está aceitando e organizando licitações de fornecedores. O irmão dela é o dono de uma das empresas que fazem parte da licitação, mas ninguém na Bunge sabe da relação deles. Ela considera descartar as duas propostas com valor mais baixo do que a enviada pela empresa de seu irmão. Joanna está dividida entre a lealdade à família e à Bunge. O que Joana deve fazer?

*Joanna deve informar seu **gestor**, o **Departamento Jurídico** ou o **GEC** e relatar a relação usando a **ferramenta de divulgação de conflito de interesses**, e deve se retirar do processo de licitação. Cada colaborador tem a obrigação de trabalhar para o bem da Bunge.*

# PERGUNTAS E RESPOSTAS

Sean recebe duas passagens para a Copa do Mundo de um fornecedor que negocia a renovação de um grande contrato com a Bunge. Sean notifica seu gestor, que determina que Sean deve recusar o presente. Sean fez a coisa certa?

*Sim. Sean procurou orientação de seu gestor antes de aceitar esse presente de valor mais do que modesto. Foi a abordagem certa para a situação. Além disso, como a Bunge está negociando a renovação do contrato com o fornecedor, a oferta do fornecedor pode ser vista como uma tentativa de influenciar o resultado e é definitivamente um conflito de interesses.*

Aziz, que trabalha para a Bunge, é abordado por Khai, um colega de faculdade que trabalha para um concorrente. Khai propõe uma estratégia para eles aumentarem as vendas dividindo seus territórios. Aziz deveria concordar com o plano de Khai?

*Não. Alocar clientes ou territórios geográficos viola as leis de concorrência em quase todas as jurisdições, e a Bunge não permite isso. Se um concorrente iniciar uma discussão sobre alocação de territórios, interrompa a conversa imediatamente. Denuncie qualquer tentativa de discutir qualquer assunto que não pareça refletir a concorrência leal imediatamente ao **Departamento Jurídico**.*

Cheng é gestor de fábrica de uma refinaria de óleo comestível da Bunge, visitada regularmente pelo mesmo inspetor de saúde pública. O inspetor encontrou algumas deficiências e ameaçou fechar a planta a menos que Cheng faça um pequeno pagamento em dinheiro. Cheng está preocupado com a interrupção da produção. Como o valor é baixo, ele pode fazer o pagamento para manter a unidade funcionando?

*Não. Cheng pode pensar que está ajudando a Empresa ao evitar qualquer interrupção na unidade. No entanto, dar qualquer coisa de valor ao inspetor de saúde nessas circunstâncias seria considerado suborno, pois o pagamento pretendia influenciar a revisão da unidade pelo inspetor. Cheng não deve fazer o pagamento e deve entrar em contato com o **Departamento Jurídico** ou o **GEC** imediatamente.*



# PERGUNTAS E RESPOSTAS

Adriana percebe um pequeno vazamento em um contêiner de solvente usado em sua área. Em breve, o contêiner será transportado para um local diferente. Ela decide que isso não será mais problema dela daqui a dois dias e ignora o problema completamente. A decisão de Adriana é a correta?

*Não. À medida que é transportado, o contêiner defeituoso pode vazar para áreas onde pode criar um risco ambiental. Adriana deve relatar o que vê e seguir o protocolo adequado para lidar com o problema.*

Natalia recebe um pedido de um grupo sem fins lucrativos solicitando à Bunge que envie uma grande quantidade de grãos para um país recentemente atingido pela seca. Ela descobre que o país está sujeito a embargos por alguns governos, mas argumenta que a organização sem fins lucrativos deve ter um acordo especial para legalizar essa remessa assistencial. Ela decide que não haverá problemas em atender ao pedido. Natalia está correta ao proceder assim?

*Não. Natalia deve seguir a **Política de Embargos Econômicos da Bunge**, incluindo os procedimentos obrigatórios de triagem de clientes, para garantir que a Bunge cumpra integralmente as leis de embargos aplicáveis. Entre em contato com a equipe de **Global Sanctions Compliance da Bunge** em caso de dúvidas.*

Michael está fazendo um inventário físico em um elevador de grãos da Bunge. Ele percebe uma pequena discrepância. Em vez de lidar com o incômodo de encontrar a causa, ele decide ajustar os números para que a disparidade pareça desaparecer. Esta é uma maneira aceitável para Michael lidar com sua descoberta?

*Não. Michael pode achar que não haverá problema em fazer pequenos ajustes nos registros ou números da Empresa, mas as informações que enviamos em todos os registros da Empresa devem ser completas e precisas. Michael deve tentar resolver a discrepância e buscar orientação de seu **gestor** ou do departamento de **Controllers** se não conseguir corrigi-la. Embora nem sempre seja aparente que as informações que geramos tenham impacto nos registros financeiros da Bunge, cada um de nós desempenha um papel para garantir que esse importante objetivo seja atingido.*

Rachel é gestora de comunicação na Bunge. Ela está trabalhando na redação de comunicados de imprensa para uma importante aquisição futura. Antes do anúncio público, ela incentiva seu noivo a comprar o máximo de ações da Bunge que puder. Se ela não deu nenhum detalhe, haveria algum problema em fazer isso?

*Sim. Mesmo que Rachel não tenha dado todos os detalhes que possuía, ainda assim ela deu uma informação útil. Rachel está explorando seu cargo e as informações repassadas a ela para obter lucro pessoal.*

BUNGE

