

The Bunge logo, featuring the word "BUNGE" in a bold, sans-serif font. Above the letter "U" is a stylized icon of a globe with horizontal lines. The entire logo is white and set against a blue-tinted background.

BUNGE

# Gedragscode



# Boodschap van onze CEO



## GEACHTE COLLEGA'S,

Om ons volledige potentieel te kunnen bereiken, moeten we bij Bunge verantwoording afleggen op de hoogste standards van ethiek en integriteit. Wij hebben een belangrijk doel: boeren verbinden met wereldwijde consumenten voor het leveren van essentiële voedingsmiddelen, voeding en brandstof. Vertrouwen in dat wij doen wat juist is, vormt de basis van onze reputatie bij klanten, aandeelhouders en medewerkers.

De Gedragscode ('Code') van Bunge is opgesteld om als belangrijke bron te dienen om u te helpen beter te begrijpen wat uw verantwoordelijkheid als een medewerker is bij een ethische en wettige bedrijfsvoering. De Code biedt geen antwoord voor elke situatie die u mogelijk tegenkomt, maar dient voor u wel als richtlijn. De Code legt uit welke principes en standaarden wij allen verwacht worden na te leven in onze kernwaarden, maar ook welke specifieke wet- en regelgeving en beleidsregels op ons van toepassing zijn. Wij vragen u de Code in zijn geheel door te lezen, en deze regelmatig te raadplegen, en vragen te stellen als u iets niet duidelijk is.

Wij handhaven onze Code op eerlijke en consistente wijze, ongeacht wat uw functie bij Bunge is. U zult merken dat de Code de nadruk legt op onze benadering van Eén Bunge. Succesvolle teams werken samen door inclusiviteit, samenwerking en respect te stimuleren. Als u iets opmerkt dat niet goed aanvoelt, laat dan zeker uw stem horen. De Code biedt u een aantal bronnen die uw vragen of zorgen beantwoorden. Uw inzet om de verwachtingen in de Code waar te maken, is van essentieel belang voor ons succes en de waarde die wij creëren voor al onze belanghebbenden in deze dynamische wereldwijde markt.

Met vriendelijke groet,

A handwritten signature in black ink, appearing to read 'Greg Heckman', with a stylized flourish at the end.

Greg Heckman  
Chief Executive Officer  
Bunge Limited

# Leef de Code – Elke dag

Wij zijn gepassioneerd, stoutmoedig en gedreven.  
Samen lopen wij voorop om resultaten te behalen  
voor onze klanten, voor elkaar en voor de wereld.  
Wij zijn Bunge.

## Onze waarden

### ALS ÉÉN TEAM HANDELEN

Door inclusiviteit, samenwerking  
en respect te stimuleren



### UITMUNTENDHEID NASTREVEN

Door veerkrachtig, innovatief  
en efficiënt te zijn



### DOEN WAT JUIST IS

Door veilig, ethisch en  
duurzaam op te treden



Ieder van ons heeft een persoonlijke verantwoordelijkheid om de Code te volgen. Het is van essentieel belang dat we ervoor zorgen positieve groei te bewerkstelligen terwijl we tegelijkertijd onze diepgewortelde relaties met elkaar en hen die wij dienen, onderhouden.

Wij laten onze waarden al heel lang zien in de manier waarop wij werken. Ze vormen essentiële richtlijnen voor elke medewerker en zijn standaarden waar wij ons aan houden.

Deze Code houdt geen verandering in van onze algemene arbeidsvoorwaarden of geeft u of anderen ook geen contractuele rechten.

# Inhoudsopgave

Klikbare navigatie  Het pictogram Startpagina leidt terug naar deze pagina

<b>BOODSCHAP VAN ONZE CEO</b>	<b>2</b>
<b>LEEF DE CODE – Elke dag</b>	<b>3</b>
<b>INLEIDING</b>	<b>5</b>
Onze gedragscode	
Wat wordt er van mij verwacht?	
Wat kunnen we verwachten van onze managers?	
Vragen stellen en kwesties bespreken	
<b>ETHISCHE BESLUITVORMING</b>	<b>11</b>
<b>DE AANDACHT RICHTEN OP ONZE COLLEGA'S</b>	<b>13</b>
Respect op de werkvloer	
Gezondheid en veiligheid op de werkvloer	
Eerlijke omgang met medewerkers	
Privacy van gegevens	
<b>DE AANDACHT RICHTEN OP ONZE ONDERNEMING</b>	<b>18</b>
Beschermen van bedrijfsmiddelen	
Informatie en communicatiesystemen	
Vertrouwelijke informatie en intellectueel eigendom	
Belangenverstrengelingen	
Geschenken en entertainment	
<b>DE AANDACHT RICHTEN OP ONZE ZAKELIJKE PARTNERS</b>	<b>26</b>
Leveren van veilige producten en diensten van hoge kwaliteit	
Anderen eerlijk behandelen	
Eerlijk concurreren	
Omkoping en corruptie weigeren	
Internationaal zakendoen	
<b>DE AANDACHT RICHTEN OP ONZE AANDEELHOUDERS</b>	<b>34</b>
Nauwkeurige boekhouding en verslaglegging	
Handel met voorkennis	
<b>DE AANDACHT RICHTEN OP ONZE GEMEENSCHAPPEN</b>	<b>38</b>
Milieu, sociaal en governance	
Politieke activiteiten	
Externe communicaties	
Bijdragen	
<b>BRONNEN</b>	<b>43</b>
<b>VRAGEN EN ANTWOORDEN</b>	<b>44</b>



# INLEIDING

Onze gedragscode

Wat wordt er van mij verwacht?

Wat kunnen we verwachten van onze managers?

Vragen stellen en kwesties bespreken





# Onze gedragscode

Het is bij Bunge van kritiek belang dat we het vertrouwen behouden van onze medewerkers, klanten, aandeelhouders, leveranciers en de gemeenschappen waarin wij werkzaam zijn. De Gedragscode van Bunge ('Code') helpt ons bij het vervullen van onze verantwoordelijkheden en vormt een raamwerk voor het nemen van ethische beslissingen door ons te helpen:

- De juiste koers aan te houden met onze waarden en ons gehele potentieel te realiseren.
- Te beschrijven hoe we op de juiste wijze en conform de betreffende wetgeving zaken moeten doen.
- Onze medewerkers te laten zien hoe ze in hun dagelijkse werk ethische beslissingen moeten nemen.

- Samen te vatten hoe de principes en standaarden die in deze Code worden benadrukt, onze belanghebbenden, medewerkers, aandeelhouders, klanten, leveranciers en de gemeenschappen waarin wij werkzaam zijn, ondersteunen.

Onze Code is van toepassing op alle leden van de Bunge-gemeenschap waaronder, maar niet beperkt tot, fulltime/parttime/tijdelijke medewerkers, directeuren, de raad van bestuur en externe partijen, waaronder bijvoorbeeld aannemers, agenten en consultants.

Onze Code kan niet elke situatie behandelen en kan ook geen gedetailleerde informatie geven over elke situatie die we mogelijk in ons werk bij Bunge tegenkomen. De Code behandelt ook niet alle ondernemings- en plaatselijke

beleidsregels of procedures van Bunge. In plaats daarvan beschrijft de Code de overkoepelende principes die een richtlijn zijn voor de manier waarop wij zakendoen en die ons helpen in voorkomende situaties op te treden. Er wordt van ons verwacht dat we ons aan de geest, maar ook aan de letter van de Code houden.

## Als u twijfels hebt, vraag dan advies.

Raadpleeg de bronnen die vermeld staan onder

[Vragen stellen en kwesties bespreken.](#)

\*De termen 'Bunge' of de 'onderneming' refereren aan Bunge Limited en aan alle dochterondernemingen, aangesloten bedrijven en joint ventures die geheel of voor het grootste deel eigendom zijn van Bunge of onder controle van Bunge vallen. De termen 'medewerker' of 'u' en 'medewerkers', 'teamleden', of 'wij' refereren aan directeuren, functionarissen en medewerkers van Bunge, tenzij anderszins vermeld.



# Wat wordt er van mij verwacht?

Bij Bunge is iedereen verantwoordelijk voor hun eigen daden. Onze reputatie voor integriteit hangt ervanaf – overal, elke dag weer. Wij zijn verantwoordelijk voor het lezen van de Code, bedrijfsbeleidsregels en -procedures, en toepasselijke wetgeving, en we moeten er ons aan houden.

Voorbeelden van naleving bestaan uit de volgende:

- **Verzwijg niet** dat iemand nalaat zich te houden aan de Code, bedrijfsbeleidsregels of procedures, of de wet. Meld onmiddellijk elke niet-naleving die u tegenkomt.
- **Vraag een externe partij niet** om namens Bunge op te treden op een manier die een overtreding vormt van de Code, bedrijfsbeleidsregels of -procedures, of de wet, en geef daar ook geen toestemming voor.
- Lees en raadpleeg de Code vaak.
- Laat uw stem direct horen als u zich zorgen maakt of vragen hebt.
- Raadpleeg de bronnen die vermeld staan onder [Vragen stellen en kwesties bespreken](#).





# Wat kunnen we verwachten van onze managers?

Van managers wordt verwacht dat zij het goede voorbeeld geven bij het zorgen voor een inclusieve, eerlijke, open en goedgeïnformeerde werksfeer omdat zij de organisatie beïnvloeden en vormen. Van managers wordt verwacht dat ze onze opendeurcultuur uitdragen. Vraag hen om raad bij het volgende:

- Hulp bij het begrijpen van de Code, bedrijfsbeleidsregels en -procedures, en toepasselijke wetgeving
- Advies en antwoorden bij uw vragen en problemen
- Ondersteuning van ons antivergeldingsbeleid  
*Opmerking: Managers mogen nooit vergeldingsacties ondernemen –of toestaan– jegens een medewerker als deze in goed vertrouwen een verdenking meldt van wangedrag of meewerkt aan een onderzoek.*

Als u een manager bent en niet zeker weet wat het antwoord is op een vraag van een medewerker of hoe u met zorgen van medewerkers moet omgaan, neemt u contact op met de bronnen vermeld onder [Vragen stellen en kwesties bespreken](#).





# Vragen stellen en kwesties bespreken

## Hoe krijg ik antwoorden op vragen die niet in de Code worden behandeld?

Als u ook maar een beetje twijfelt over wat u het best kunt doen, vraagt u advies aan een van de hier vermelde bronnen.

## Waarom is het belangrijk om zorgen te melden?

Bunge streeft naar een opendeurecultuur. Als u direct actie onderneemt om verdenkingen van wangedrag te melden, ondersteunt u onze cultuur en kunt u helpen schade aan Bunge en diens reputatie te voorkomen of te beperken. Als u zich zorgen maakt over mogelijk onethisch gedrag of het vermoeden hebt van een overtreding van de Code, bedrijfsbeleidsregels of -procedures, of de wet – meld dat dan direct.

## Bij wie kan ik terecht voor advies en om wangedrag te melden?

U kunt altijd contact opnemen met een van de volgende bronnen:

- Uw manager, of een andere manager die u vertrouwt
- Human Resources
- De afdeling Juridische zaken
- Global Ethics and Compliance (GEC) e-mail: [BGE.Bunge.Ethics.Compliance@bunge.com](mailto:BGE.Bunge.Ethics.Compliance@bunge.com)
- De Hulplijn van Bunge (de 'Hulplijn')

De Hulplijn wordt georganiseerd door een onafhankelijke externe provider. De Hulplijn is **24 uur per dag, 365 dagen per jaar** bereikbaar. Hoewel wij de mensen vragen om zichzelf bekend te maken, zijn anonieme meldingen mogelijk waar dat onder plaatselijke wetgeving is toegestaan.

U kunt altijd contact opnemen met de Hulplijn om een van de volgende kwesties te bespreken of te melden:

- Diefstal, fraude of enige vorm van oneerlijkheid
- Omkoping of corruptie
- Belangenverstrengelingen
- Intimidatie, discriminatie of pesten
- Onregelmatigheden in de boekhouding of financiën
- Gezondheid en veiligheid op de werkvloer
- Gebruik van drugs of alcohol op de werkvloer
- Geweld of bedreigend gedrag
- Overtredingen of uitbuiting van mensenrechten
- Milieukwesties of -overtredingen
- Bekende of vermoede overtredingen van deze Code, bedrijfsbeleidsregels of procedures, of de wet

De Hulplijn is meertalig en beschikbaar op

<https://bunge.gan-compliance.com/caseReport>

en telefonisch op **+1-888-691-0773** of gratis op **+1-866-921-6714** als u zich in de VS of Canada bevindt.

Een lijst met gratis, landspecifieke telefoonnummers is beschikbaar op <https://bunge.gan-compliance.com/caseReport>.

# Vragen stellen en kwesties bespreken

## Wat gebeurt er als ik een kwestie meld?

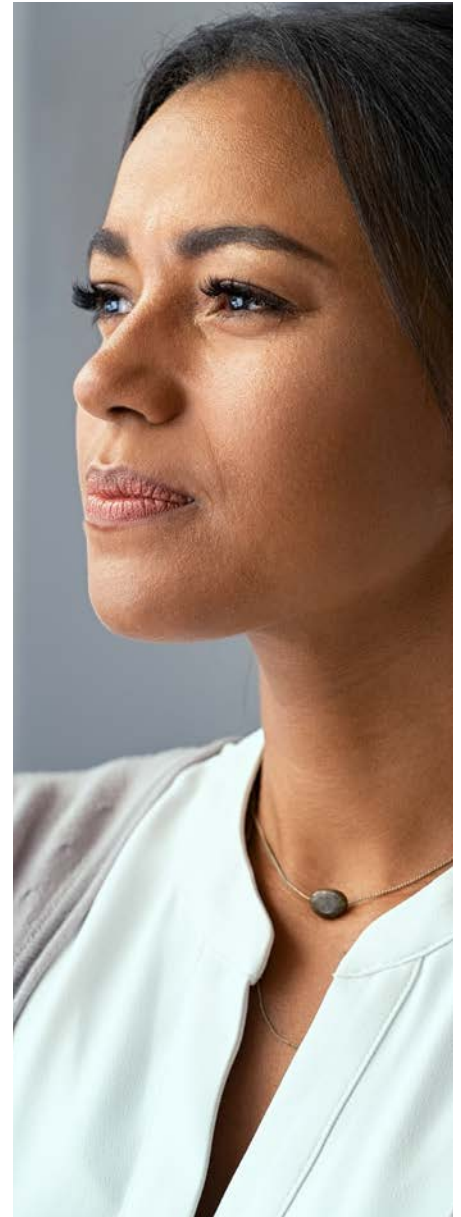
Als u direct contact opneemt met GEC of als u belt met de Hulplijn, kunt u het volgende verwachten:

- Al uw kwesties worden serieus genomen en direct, vertrouwelijk en professioneel behandeld
- Informatie die u deelt, wordt vertrouwelijk doorgegeven aan specifieke leden van het GEC-team die zich bezighouden met onderzoeken
- Wij streven er altijd naar de anonimiteit te beschermen van eenieder die melding maakt van het vermoeden van wangedrag
- Na evaluatie wordt besloten wat er gedaan moet worden
- Er wordt zo snel mogelijk contact met u opgenomen (als u de melding niet anoniem hebt gedaan)
- GEC kan vertrouwelijk met u communiceren via de Hulplijn als er aanvullende feiten nodig zijn om uw kwestie grondig te onderzoeken
- U wordt tijdens het onderzoek goed geïnformeerd en wordt op de hoogte gesteld van het resultaat zodra het onderzoek is afgerond (zelfs als u de kwestie anoniem hebt gemeld)

## Onderzoeken en disciplinaire maatregelen

Bunge reageert direct op alle meldingen van wangedrag. Medewerkers kunnen gevraagd worden mee te werken aan interne en externe onderzoeken naar vermoedelijk wangedrag, en om samen te werken met interne en externe onderzoekers. Wij moeten altijd meewerken en volledige en nauwkeurige informatie verstrekken bij onderzoeken.

Iedereen die de Code overtreedt of vergeldingsmaatregelen neemt tegen anderen waarbij deze Code of bijbehorende beleidsregels worden overtreden, wordt ter verantwoording geroepen en krijgt disciplinaire maatregelen opgelegd waaronder zelfs mogelijk ontslag, conform de plaatselijke wetgeving. Onder de Code worden malafide of bewuste valse meldingen of beschuldigingen gezien als wangedrag.



Bunge tolereert geen vergeldingsmaatregelen tegen eenieder die in goed vertrouwen een kwestie meldt of meewerkt aan een onderzoek. Goed vertrouwen houdt in dat u er in redelijkheid van overtuigd bent dat de door u verstrekte informatie waar is, en dat u alle informatie die u hebt, overdraagt, **zelfs als later blijkt dat uw melding ongegrond is.**

# Ethische besluitvorming

## Goede ethiek = Goede bedrijfsvoering

Wij zijn verantwoordelijk voor het herkennen van ethische problemen en om het juiste te doen bij al onze activiteiten voor Bunge. Het is belangrijk dat we de Code begrijpen en weten hoe we deze in de praktijk moeten toepassen op situaties die we tijdens ons werk tegenkomen. Het is vaak eenvoudig te bepalen hoe we de Code moeten toepassen, maar in sommige situaties kan het ingewikkelder zijn. Als u zich in een situatie bevindt waarin u niet zeker weet wat u moet doen, kunt u de

volgende vragen gebruiken om u te helpen de juiste manier van handelen te bepalen:

- Is het wettelijk?
- Voldoet het aan de Code?
- Voldoet het aan de beleidsregels en procedures van Bunge?
- Reflecteert dit de cultuur en waarden van Bunge?
- Is dit ten voordele van de belanghebbenden van Bunge en heeft het geen negatieve invloed op hen?
- Zou u zich op uw gemak voelen als uw collega's ervan op de hoogte waren of als dit op het nieuws kwam?

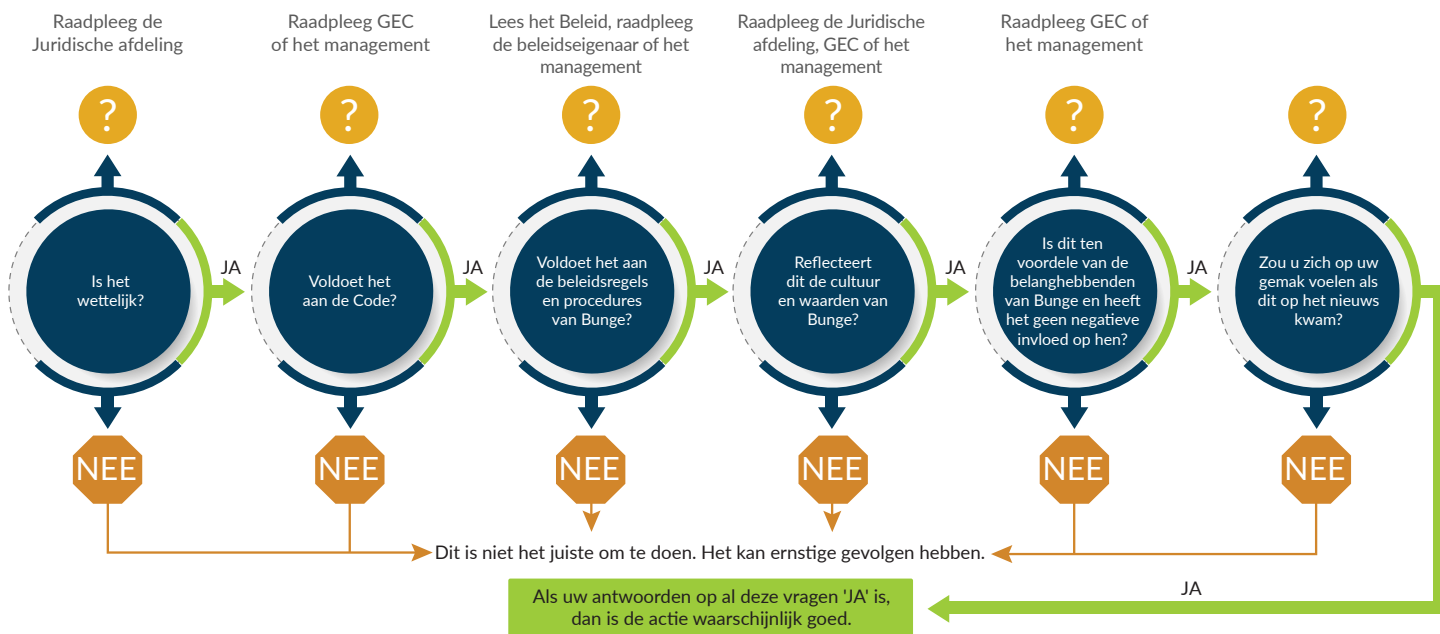
Als u 'nee' of 'misschien' antwoordt op een of meer van deze vragen, moet u advies vragen.

## Als u twijfels hebt, vraag dan advies.





# Ethische besluitvorming





# DE AANDACHT RICHTEN OP ONZE COLLEGA'S

Respect op de werkvloer

Gezondheid en veiligheid op de werkvloer

Eerlijke omgang met medewerkers

Privacy van gegevens



# Respect op de werkvloer

## Diversiteit

Onze kracht ligt in onze verschillen en diversiteit. Bunge stimuleert een sfeer van openheid, vertrouwen en inclusiviteit. Wij respecteren de unieke bijdragen van elkaars talenten, mogelijkheden, achtergronden, ideeën en ervaringen.

## Discriminatie

Bunge zet zich in voor een werksfeer die zich kenmerkt door respect en professionaliteit, zonder discriminatie, treiterij, pesterij en intimidatie. Bunge verbiedt elke vorm van onwettige discriminatie tegen medewerkers of sollicitanten. Arbeidsbeslissingen zoals werving, promotie en compensatie, worden genomen zonder rekening te houden met algemeen beschermde kenmerken zoals:

- ras, nationale afkomst, kleur
- religie
- sekse of seksuele geaardheid
- gender, genderidentiteit, genderexpressie
- staatsburgerschap
- leeftijd
- lichamelijke en/of geestelijke beperking
- militaire of veteranenstatus
- huwelijkse staat

In rechtsgebieden waarin wij werkzaam zijn, kunnen nog andere beschermde kenmerken worden gebruikt die hierboven niet vermeld worden. Het is ons beleid ons te houden aan betreffende wetgeving

op het gebied van arbeid en mensenrechten in die gebieden waarin wij werkzaam zijn.

## Intimidatie en pesten

Wij verdienen het allemaal om te werken in een sfeer waarin we met waardigheid en respect behandeld worden. Bunge tolereert geen intimidatie en pesterijen van welke soort dan ook.

Hoewel de wettelijke definities per rechtsgebied kunnen verschillen,

refereert **intimidatie** over het algemeen aan ongewenst gedrag dat een negatieve invloed heeft op het psychologische of fysieke welbevinden van een persoon, dat er de oorzaak van is dat een persoon zich vernederd, geïntimideerd of beledigd voelt, of dat een vijandige werksfeer veroorzaakt. Dit kan afkomstig zijn uit vele bronnen waaronder collega's, managers, klanten of leveranciers. Intimidatie of discriminatie kan ook gebaseerd zijn op wettelijk beschermde kenmerken.

Intimidatie kan het volgende inhouden:

- gedrag dat van nature seksueel of niet-seksueel is
- beledigende of vernederende opmerkingen, bijnamen, scheldwoorden of grappen
- ongewenste fysieke toenaderingen of ongepaste afbeeldingen

**Pesten** is herhaaldelijk ongepast gedrag, direct of indirect, verbaal, fysiek of anderszins, van één persoon of meerdere personen jegens een andere persoon op de werkvloer of tijdens het werk, wat redelijkerwijs gezien kan worden als het ondermijnen van de waardigheid van die persoon.

Onder pesten verstaan wij:

- beledigende of vernederende, agressieve en aanstootgevende opmerkingen
- non-verbale gebaren die dreigende boodschappen kunnen overbrengen

Als u last hebt of ooggetuige bent van discriminerend, pest- of intimiderend gedrag, meld de situatie dan direct bij een van de bronnen die vermeld staan onder [Vragen stellen en kwesties bespreken](#).

Raadpleeg het [Anti-intimidatie- en Antidiscriminatiebeleid \(Anti-Harassment/Discrimination Policy\)](#) voor meer informatie.

**Voordat u iets doet of zegt, stel uzelf de volgende vraag:**

**Brengen mijn woorden en daden respect over?**

**Komen mijn woorden en daden op welke manier dan ook bedreigend of aanstootgevend over?**

# Gezondheid en veiligheid op de werkvloer

## Veilige werkomstandigheden

Wij hebben allemaal een verantwoordelijkheid jegens Bunge en elkaar om een veilige en beveiligde werkvloer te stimuleren voor alle medewerkers. Bunge geeft nooit de voorkeur aan productie of winst voor veiligheid, en wij streven ernaar een cultuur zonder incidenten te bereiken. Van iedereen wordt verwacht dat we ons houden aan alle veiligheidsbeleidsregels van Bunge en aan alle toepasselijke wet- en regelgeving om een gezonde werkomgeving te stimuleren.

## Geweld op de werkvloer

Wij tolereren geen geweld op de werkvloer waaronder bedreigingen en intimidatie. Bunge verbiedt wapenbezit op alle locaties van Bunge.

## Alcohol- en drugsgebruik

Als u op uw werk verschijnt terwijl u onder invloed bent van alcohol of drugs, brengt u de veiligheid en gezondheid van uzelf, maar ook die van anderen in gevaar. Het is verboden op de werkvloer in het bezit te zijn van alcohol en al dan niet illegale drugs of deze te gebruiken of onder invloed hiervan aan het werk te gaan, of geneesmiddelen voor handverkoop of op recept te misbruiken.

Meld elk veiligheids- of geweldsincident direct bij uw manager of een van de bronnen die vermeld staan onder [Vragen stellen en kwesties bespreken](#).

Raadpleeg het [Wereldwijde beleid voor veiligheid en gezondheid \(Global Safety & Health Policy\)](#) en het [Beleid voor geweld op de werkvloer \(Workplace Violence Policy\)](#) voor meer informatie.





# Eerlijke omgang met medewerkers

Overal waar Bunge werkzaam is, respecteert het bedrijf de rechten van alle medewerkers door zich te houden aan alle toepasselijke arbeidswetten. De onderneming respecteert ook het recht op vrijheid van vereniging van alle medewerkers. Bunge verwacht van onze zakenpartners en leveranciers dat ze zich houden aan de principes van deze Code waaronder:

- de belofte zich te houden aan internationaal overeengekomen standards van mensenrechten
- hun medewerkers te behandelen met waardigheid en respect
- zich te houden aan alle toepasselijke arbeidswetten

Wij tolereren het niet als leveranciers bewust kinderen te werk stellen of uitbuiten, of gebruikmaken van dwangarbeid.

Bunge voert passende controles uit bij leveranciers en werkt regelmatig samen met belanghebbenden om zeker te zijn van naleving van onze beleidsregels, waaronder een openbaar klachtenmeldingssysteem voor het aangeven van verdenkingen van uitbuiting en misbruik.

Voor aanvullende informatie en richtlijnen raadpleegt u het [Wereldwijde arbeidsbeleid](#) ([Global Labor Policy](#)).





# Privacy van gegevens

De persoonlijke gegevens van medewerkers, zakenpartners en consumenten van Bunge worden behandeld conform toepasselijke privacywetten en bedrijfsbeleidsregels. Persoonlijke gegevens zijn alle gegevens die direct of indirect herleidbaar zijn naar een persoon, zoals naam, contactgegevens en gevoelige informatie zoals gezondheidsgegevens. Anonieme of niet-persoonlijke gegevens (d.w.z. gegevens die niet herleidbaar zijn of een verwijzing vormen naar een specifiek persoon) vallen niet onder persoonlijke gegevens.

Bij Bunge doen we het volgende:

- We treden op conform toepasselijke wetten en contractuele verplichtingen
- We treden op conform toepasselijke beleidsregels met betrekking tot bewaarvereisten van dossiers en wetgeving met betrekking tot grensoverschrijdende overdracht van gegevens
- We verzamelen, gebruiken en verwerken adequate en relevante persoonlijke gegevens op een wettige, eerlijke en transparante manier, en **uitsluitend** voor gespecificeerde en legitieme doeleinden
- Wij zorgen voor duidelijke en nauwkeurige privacymeldingen wanneer die van toepassing zijn
- Wij beperken de toegang tot persoonlijke gegevens op een 'need-to-know' basis
- Wij bewaren, beveiligen, verzenden en vernietigen persoonlijke gegevens conform toepasselijke beleidsregels en wetten
- Wij zetten ons in om ongeautoriseerde openbaarmaking van, of toegang tot, persoonlijke gegevens te voorkomen

We mogen geen persoonlijke privacy verwachten als we gebruikmaken van de middelen van Bunge, tenzij anderszins wettelijk is toegestaan. Bunge behoudt zich het recht voor het gebruik van middelen van Bunge te monitoren conform toepasselijke wetgeving en zoals nodig is om de belangen van Bunge te beschermen. We monitoren locaties en apparatuur

om de veiligheid te stimuleren, onwettige activiteiten te voorkomen en om te voldoen aan juridische vereisten.

Bunge behoudt zich het recht voor locaties en eigendommen zoals computers, telefoondossiers, lockers, e-mails, bestanden, bedrijfsdocumenten en werkplekken van de onderneming te inspecteren conform toepasselijke wetgeving.

Voor meer informatie over de inzet van Bunge voor privacy en om te begrijpen welke soorten informatie beschouwd worden als persoonlijke informatie of gevoelige informatie conform toepasselijke plaatselijke wetgeving, kunt u contact opnemen met de **Afdeling Juridische zaken** of **GEC**.



# DE AANDACHT RICHTEN OP ONZE ONDERNEMING

Beschermen van bedrijfsmiddelen

Informatie en communicatiesystemen

Vertrouwelijke informatie en intellectueel eigendom

Belangenverstrengelingen

Geschenken en entertainment





# Beschermen van bedrijfsmiddelen

Wij zijn allemaal verantwoordelijk voor het beschermen van en op de juiste manier omgaan met de eigendommen van de onderneming. Beveilig alle middelen van Bunge die u zijn toevertrouwd, gebruik ze efficiënt, en bescherm ze tegen ongemachtigd gebruik om verlies, schade, diefstal en verspilling te voorkomen.

Bedrijfsmiddelen bestaan uit, maar zijn niet beperkt tot:

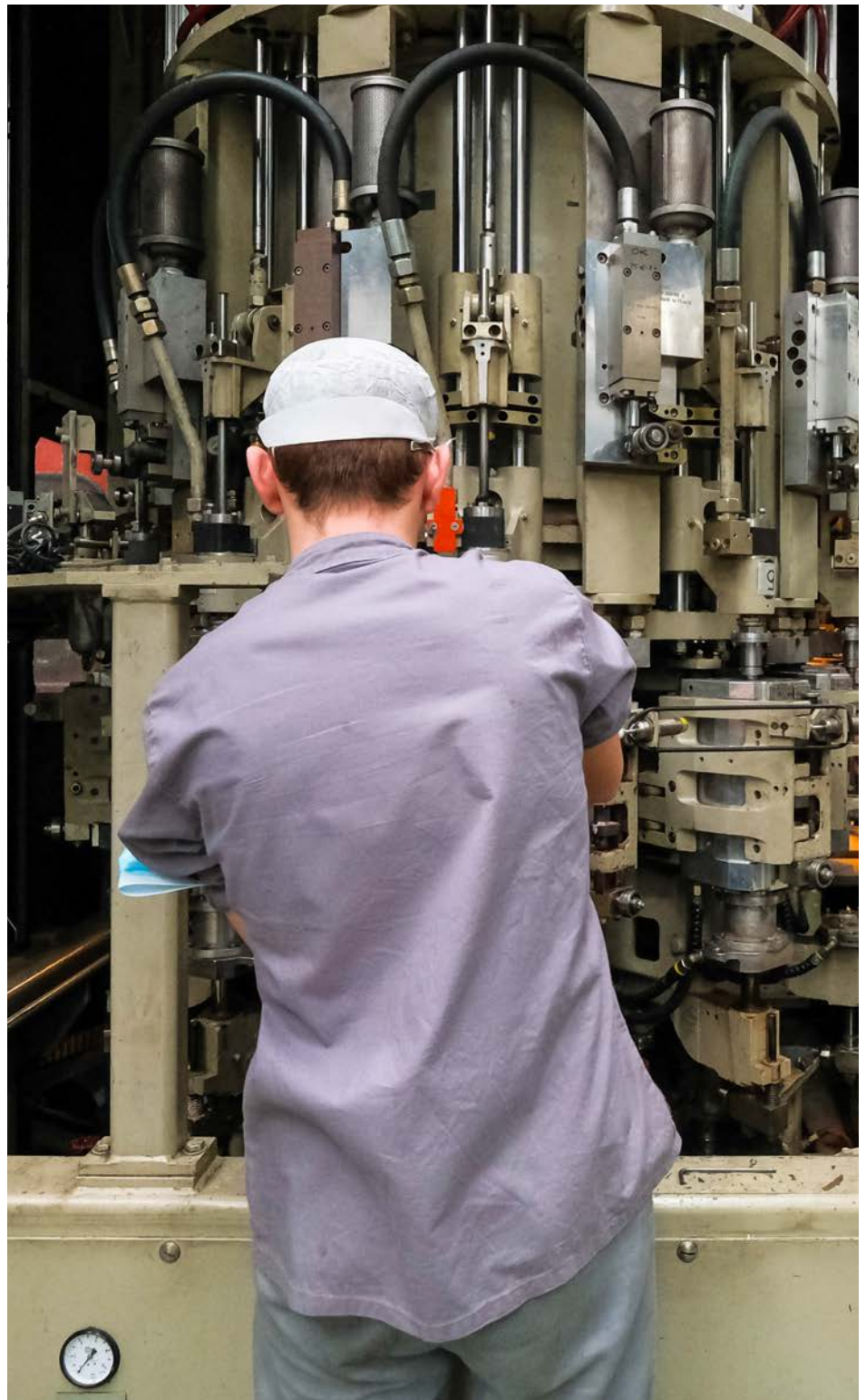
## ***Fysieke bedrijfsmiddelen –***

zoals locaties, voorraden, apparatuur, inventaris, voertuigen, computers, telefoons en financiële middelen van de onderneming

## ***Immateriële bedrijfsmiddelen –***

zoals eigendomsrechtelijk beschermde en vertrouwelijke informatie, intellectueel eigendom en informatiesystemen

Voorbeelden van misbruik van middelen van de onderneming zijn het wegnemen van producten of voorraden voor persoonlijk gebruik, het declareren van persoonlijke onkosten op bedrijfscreditcards en het omleiden van middelen door middel van fraude of verduistering.



# Informatie en communicatiesystemen

## Gepast gebruik van de bedrijfstechnologie

Bunge verstrekt ons een uitgebreide reeks technologiemiddelen om zaken te doen voor de onderneming. Wij zijn verantwoordelijk voor het volgende:

- Beschermen van deze middelen zoals laptops, mobiele telefoons, smartphones, tablets en software
- Voorkomen van schade, verlies of ongemachtigde toegang tot deze middelen
- Instellen van ingewikkelde wachtwoorden die niet eenvoudig geraden kunnen worden en die nooit met anderen gedeeld worden
- Beperken van persoonlijk gebruik en ervoor zorgen dat het gepast gebruik is
- Voorkomen dat technologie werkgerelateerde verplichtingen belemmert of het bedrijfsbeleid overtreedt
- Verbieden van het gebruik van bedrijfssystemen (waaronder e-mail, instant messaging, het internet of BungeConnect) voor activiteiten die onwettig, onethisch of anderszins in tegenspraak met onze Code of beleidsregels en procedures van de onderneming zijn.

Voor meer informatie over het gebruik van technologiemiddelen van de onderneming raadpleegt u het [Beleid Aanvaardbaar gebruik \(Acceptable Use Policy\)](#).

## Sociale media

Sociale media heeft een grote invloed gehad op de manier waarop we informatie delen. Het biedt nieuwe mogelijkheden voor communicatie en samenwerking, maar brengt ook redenen voor zorg met zich mee. Er is een reeks wetgeving in de wereld waarmee gereguleerd wordt wat onze onderneming kan zeggen en niet mag zeggen over zichzelf en onze producten.

Als u in uw functie binnen de onderneming moet posten op sociale media, moet u de toepasselijke beleidsregels volgen en advies vragen aan de afdeling Juridische zaken

Elektronische communicaties zijn permanente, overdraagbare gegevens en kunnen invloed hebben op de reputatie van de onderneming. Als u vragen hebt over wie over een bepaalde zaak kan communiceren of wanneer een communicatie gepast is, neemt u contact op met de afdeling Communicatie of een van de bronnen die vermeld staan onder [Vragen stellen en kwesties bespreken](#).

en/of de afdeling Communicatie. Ongemachtigd plaatsen van berichten of discussies over bedrijfsinformatie of mogelijke nieuwe klanten op het internet, is streng verboden. Voor meer informatie raadpleegt u het [Beleid Wereldwijde communicatie \(Global Communications Policy\)](#).





# Vertrouwelijke informatie en intellectueel eigendom

De vertrouwelijke informatie en het intellectuele eigendom van Bunge zijn onvervangbare middelen. We moeten deze waardevolle middelen beveiligen en het gebruik daarvan beschermen.

## Vertrouwelijke informatie beveiligen

*Vertrouwelijke informatie* omvat niet-openbare informatie over de onderneming en specifieke informatie over onze klanten, leveranciers, andere zakenpartners, consumenten of medewerkers waarover u beschikt of waartoe u uit hoofde van uw functie toegang hebt.

Vertrouwelijke informatie omvat alle e-mails, voicemailen en andere communicaties van de onderneming en wordt geacht vertrouwelijk te zijn en mag niet worden doorgestuurd of anderszins worden verspreid buiten Bunge, tenzij dat voor legitieme zakelijke doeleinden noodzakelijk is.

Niet-openbare informatie die indien het openbaar wordt gemaakt, wellicht nuttig kan zijn voor onze concurrenten of schadelijk is voor Bunge of onze zakenpartners en klanten, is vertrouwelijke informatie. Dit omvat bedrijfs-, marketing- en serviceplannen, financiële informatie, productarchitectuur, broncodes, technische en productie-ideeën, ontwerpen, databanken, klantenlijsten, prijsstrategieën, personeelsgegevens, naar personen te herleiden informatie over onze

medewerkers, klanten of andere personen (waaronder namen, adressen, telefoonnummers en burgerservicenummers), en overeenkomstige soorten informatie die ons verstrekt zijn door onze klanten, leveranciers en partners.

Medewerkers zijn verplicht de eigendomsrechtelijk beschermde en vertrouwelijke informatie te beschermen. Deze plicht blijft zelfs als uw dienstverband bij Bunge wordt beëindigd. Dezelfde richtlijnen zijn van toepassing als we met anderen, zowel binnen als buiten onze organisatie, praten waar ons gesprek kan worden afgeluisterd. Zorg er in het bijzonder voor dat onze gebouwen, computers, documenten of ander gevoelig materiaal worden beveiligd om te voorkomen dat vertrouwelijke informatie openbaar wordt gemaakt.

Als u onder wettelijke of toezichthoudende regels verplicht bent om vertrouwelijke informatie openbaar te maken, moet u voor advies contact opnemen met de Juridische dienst. Raadpleeg de beleidsregels [Gegevensclassificatie \(Data Classification\)](#) en [Vertrouwelijkheid en ondernemingsbekendmakingen \(Confidentiality and Corporate Disclosures\)](#) voor meer informatie.



# Vertrouwelijke informatie en intellectueel eigendom



## Intellectueel eigendom beschermen

Onze rechten op intellectueel eigendom zijn wettelijk beschermd, net zoals andere vormen van fysiek eigendom. In de mate die wettelijk is toegestaan, zijn alle rechten op intellectueel eigendom dat gecreëerd is met materiaal van de onderneming, in de tijd van de onderneming, op kosten van de onderneming of binnen het kader van onze functie, het eigendom van Bunge.

### *Intellectueel eigendom* omvat:

Alle geestelijke creaties zoals patenten, handelsmerken, handelsgeheimen, uitvindingen of processen.

Net zoals we van anderen verwachten dat ze onze rechten op intellectueel eigendom eerbiedigen, moeten wij ook de rechten van anderen eerbiedigen waaronder ons houden aan licenties en andere soortgelijke overeenkomsten.

Om er zeker van te zijn dat onze onderneming het voordeel krijgt van het werk dat door externe consultants is uitgevoerd, is het van essentieel belang dat er een gepaste overeenkomst of afstandsverklaring wordt opgesteld voordat met het werk wordt begonnen. **Alle bestanden, dossiers, intellectuele eigendommen en dossiers die wij opstellen of gedurende ons dienstverband bij Bunge verkrijgen, zijn het eigendom van Bunge.**



# Belangenverstrengelingen

Tijdens het zakendoen namens Bunge moeten belangenverstrengelingen worden vermeden.

Een **belangenverstrengeling** ontstaat als onze persoonlijke belangen, waaronder die van onze familieleden, vrienden en partners, het nemen van gegronde, objectieve beslissingen namens Bunge en in het belang van Bunge kunnen belemmeren of lijken te belemmeren.

Het is moeilijk een opsomming te geven van alle activiteiten waarbij een belangenverstrengeling betrokken is, maar de volgende paragrafen duiden enkele vaak voorkomende situaties aan waarin dergelijke conflicten kunnen ontstaan.

## Externe arbeidsverplichtingen en zakelijke banden

Ieder van ons is ervoor verantwoordelijk dat arbeid buiten Bunge geen negatief effect heeft op zijn/haar werkprestaties of een belangenverstrengeling vormt. U moet uw manager op de hoogte stellen als u een bijbaan heeft. U mag niet actief zijn als een directeur, functionaris, consultant, medewerker of andere functie in ondernemingen die een concurrent zijn van Bunge, of die zakendoen (of van plan zijn zaken te doen) met Bunge, zonder de voorafgaande schriftelijke goedkeuring van uw manager, de Juridische dienst of GEC.

## Financiële belangen

U of om het even wie van uw directe familieleden mag geen financieel of ander belang hebben in een onderneming die zakendoet met of een concurrent is van Bunge, tenzij u schriftelijke goedkeuring krijgt van uw manager, de afdeling Juridische zaken of GEC. Eigenaarschap dat minder dan 1% bedraagt van het openstaande aandelenvermogen (of meer dan 1% door gezamenlijke fondsen of soortgelijke niet-discretionaire, niet-bestuurde overeenkomsten) van een beursgenoteerd bedrijf, is echter wel toegestaan.



# Belangenverstrengelingen

## Samenwerken met familieleden of goede vrienden

Relaties met familieleden en nauwe persoonlijke vrienden kunnen invloed hebben op onze beslissingen. Zorg ervoor dat u alle belangenverstrengelingen vermijdt tussen onze persoonlijke en zakelijke relaties.

Belangenverstrengelingen voorkomen:

- Managers mogen geen supervisie hebben over directe familieleden (echtgeno(o)t(e), kind, ouder, broer of zus, grootouder, kleinkind, oom of tante, neef of nicht, levensgezel, partner of overeenkomstige schoon- of stiefrelatie) of leden uit hun directe gezin.
- Managers mogen geen supervisie hebben over iemand met wie ze een liefdesrelatie of nauwe persoonlijke vriendschap hebben.
- Medewerkers van Bunge met een familierelatie mogen geen gezamenlijke verantwoordelijkheid hebben over controle of audit voor belangrijke bedrijfsmiddelen van Bunge.
- De onderneming neemt geen directe familieleden aan van een directeur of een lid van het hogere management zonder de juiste goedkeuringen van de Chief Legal Officer.

## Ondernemingskansen

We mogen nooit concurreren met Bunge, of eigendommen of informatie van de onderneming of onze functie binnen de onderneming gebruiken voor persoonlijk gewin. We mogen nooit een zakelijke of investeringskans aannemen voor onszelf die zich tijdens onze arbeidsovereenkomst voordoet zonder dit eerst aan Bunge te melden, en dat geldt ook voor onze naaste familieleden. Daarnaast mogen we nooit anderen, waaronder familieleden en vrienden, helpen een dergelijke zakelijke of investeringskans te gebruiken voor persoonlijk gewin.

## Belangenverstrengelingen melden

Als u betrokken bent bij een situatie met een belangenverstrengeling of als u dat vermoedt, moet u dat direct melden bij uw manager, de afdeling Juridische zaken, of GEC, en door middel van het [hulpmiddel voor het melden van belangenverstrengelingen](#). Onthoud dat de aanwezigheid van een belangenverstrengeling geen overtreding hoeft te zijn van onze Code, maar het niet melden daarvan wel. We kunnen u jaarlijks vragen mogelijke belangenverstrengelingen te melden.

Voor meer informatie over het identificeren van en omgaan met belangenverstrengelingen raadpleegt u het [Beleid Belangenverstrengelingen \(Conflict of Interest Policy\)](#) van Bunge.





# Geschenken en entertainment

Het uitwisselen van beleefdheden zoals geschenken of entertainment kan goodwill opbouwen en onze relaties met klanten en zakenpartners versterken. Deze beleefdheden kunnen echter ook een daadwerkelijke of vermoedelijke belangenverstrengeling vormen, en sommige kunnen zelfs illegaal zijn.

Controleer altijd of de geschenken die u geeft of ontvangt, toegestaan zijn onder onze Code en het **Beleid Geschenken en entertainment (Gift and Entertainment Policy)** en dat hiermee toepasselijke wetgeving wordt nageleefd.

Het is ons verboden geschenken of entertainment, direct of indirect, te geven, aan te bieden of te ontvangen als daarmee de schijn van beïnvloeding van zakelijke beslissingen of belemmering van onafhankelijke oordeelvorming wordt gewekt.

Het aanbieden van een geschenk of andere zakelijke beleefdheid anders dan bescheiden reclameartikelen moet gemeld worden aan en goedgekeurd worden door uw manager.

Als u contant geld, een vergoeding of kickback wordt aangeboden, moet u dat direct melden bij de afdeling Juridische zaken of GEC.

Alle activiteiten die beschouwd kunnen worden als extravagant of frequent, of die Bunge in verlegenheid zouden kunnen brengen, zijn mogelijk niet toegestaan en moeten worden goedgekeurd.

Als u maaltijden of entertainment krijgt aangeboden waarvoor u moet reizen of overnachten, moet u daarvoor voorafgaande goedkeuring krijgen van uw manager.

Aanvaard nooit geschenken of entertainment tijdens een formeel biedings-, aanbestedings- of tenderproces.



## ALGEMENE RICHTLIJNEN IN VERBAND MET GESCHENKEN

- *Bescheiden waarde*
- *Geen contant geld of equivalenten van contant geld*
- *Onregelmatig*
- *Een redelijke aanvulling op de zakelijke relatie*
- *Gebruikelijk bij de plaatselijke manier van zakendoen en in de branche*
- *Geeft de ontvanger niet het gevoel verplicht te zijn of heeft daar ook niet de schijn van*
- *Is geen overtreding van de plaatselijke wetgeving of de bedrijfsbeleidsregels van de ontvanger*
- *Heeft alle benodigde interne goedkeuringen die hiervoor mogelijk verplicht zijn*

Raadpleeg het [Beleid Geschenken en entertainment \(Gift and Entertainment Policy\)](#) van Bunge voor meer informatie. U moet het [Hulpmiddel voor het melden van geschenken en entertainment](#) van Bunge gebruiken om voorafgaande goedkeuring te krijgen voor geschenken of entertainment die u van plan bent aan te bieden of te aanvaarden.

Opmerking: Er zijn aanvullende overwegingen en verplichtingen die van toepassing zijn op het aanbieden van geschenken en entertainment aan overheidsfunctionarissen, zoals besproken wordt in [De aandacht richten op onze zakelijke partners—Omkoping en corruptie weigeren.](#)

# DE AANDACHT RICHTEN OP ONZE ZAKELIJKE PARTNERS

Leveren van veilige producten en diensten van hoge kwaliteit

Anderen eerlijk behandelen

Eerlijk concurreren

Omkoping en corruptie weigeren

Internationaal zakendoen





# Leveren van veilige producten en diensten van hoge kwaliteit

We moeten er altijd voor zorgen dat onze producten en diensten voldoen aan de hoogste standaards van kwaliteit en veiligheid. Wij houden ons aan toepasselijke wetgeving voor veiligheid en gezondheid voor onze producten om het vertrouwen van onze klanten te behouden.





# Anderen eerlijk behandelen

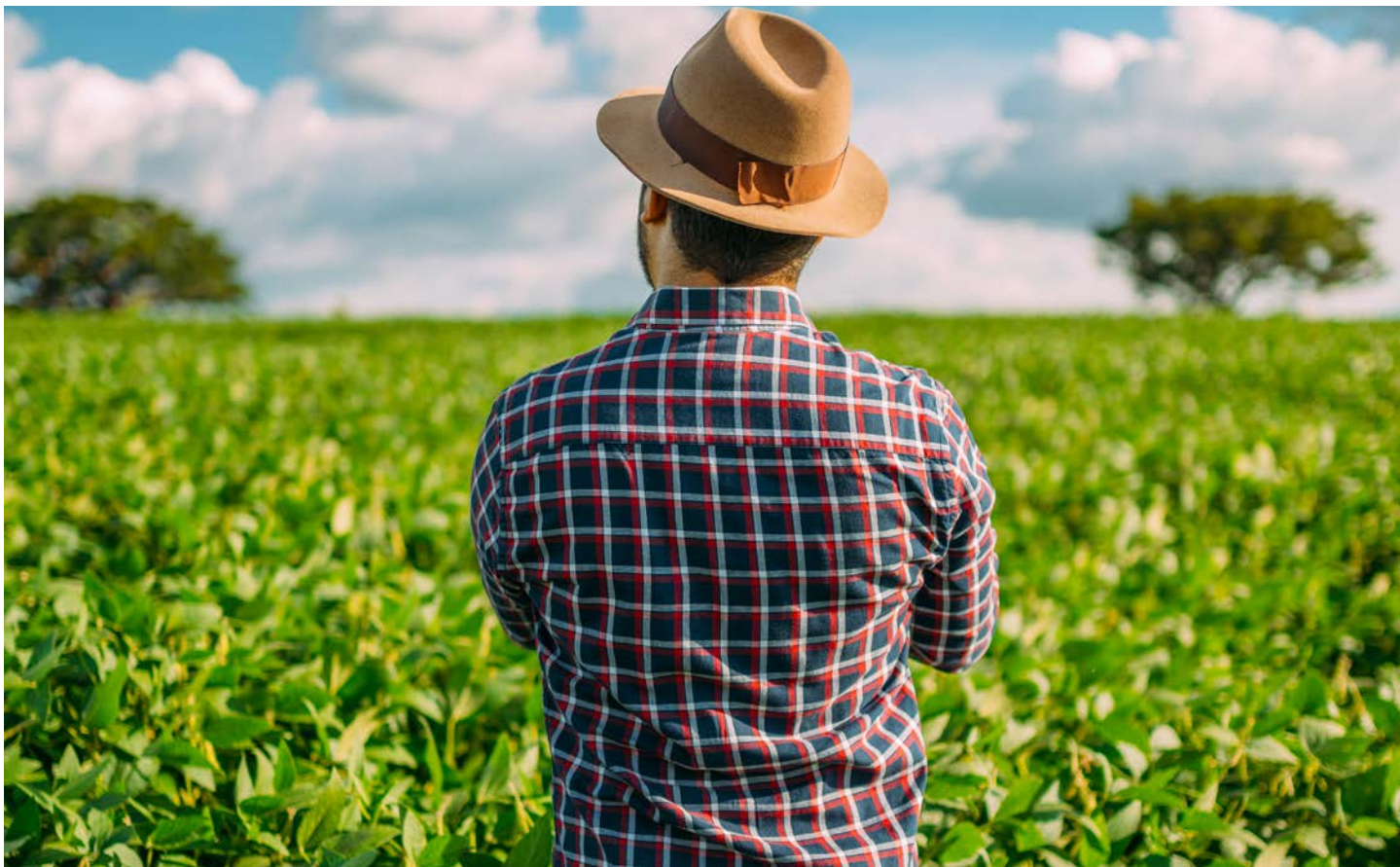
## Eerlijk omgaan met klanten

Onze reputatie is gebouwd op de waarde die door elke medewerker in onze dagelijkse interacties met onze klanten wordt gecreëerd. Bunge zet zich in om onze klanten ethisch, eerlijk en conform alle toepasselijke wetten te behandelen. Alle uitspraken over producten en diensten moeten eerlijk, feitelijk en volledig zijn. Wij waarderen onze zakelijke relaties en mogen nooit huidige of potentiële klanten bedriegen of misleiden.

## Leveranciers kiezen

Wij geloven erin om zaken te doen met externe partijen die principes tonen die overeenkomen met deze Code en de beleidsregels van Bunge waaronder beleidsregels met betrekking tot mensenrechten en milieuzaken. Wij vertrouwen erop dat onze leveranciers, aannemers en consultants ons helpen onze doelstellingen te bereiken. Zij moeten erop kunnen vertrouwen dat ze ethisch worden behandeld. Wij bieden eerlijke kansen aan mogelijke externe partijen om met ons zaken te doen.

Voor meer informatie raadpleegt u het [Beleid Risicomanagement externe partijen \(Third-Party Risk Management Policy\)](#).



# Eerlijk concurreren

In de meeste landen waarin wij zakendoen, moet Bunge zich houden aan mededingingswetgeving. Wij moeten concurreren met integriteit waarbij we ons houden aan toepasselijke wetgeving. Het is van essentieel belang voor ons succes dat we nooit acties ondernemen waardoor de reputatie van onze onderneming voor hoge standards en ethisch gedrag wordt ondermijnd.

## Ongepaste overeenkomsten vermijden

Het is het beleid van Bunge zich volledig te houden aan de betreffende concurrentie- en mededingingswetten in de rechtsgebieden waarin wij werkzaam zijn.

- Doe voorzichtig in elke situatie waarin we interactie hebben met concurrenten van Bunge zoals bij brancheconferenties of evenementen van handelsverenigingen.
- Sluit geen formele of informele overeenkomsten, ongeacht of deze geslaagd zijn, met concurrenten die de handel kunnen belemmeren of onrechtmatig beperken.
  - Voorbeelden daarvan omvatten, maar zijn niet beperkt tot het beïnvloeden van prijzen, het beperken van productie, het manipuleren van biedingen en het verdelen van markten, territoria of klanten.

- Vermijd ook alle afspraken die producten of services ongepast bundelen, verkoopprijzen manipuleren of bepaalde klanten boycotten.

Afspraken hoeven niet formeel of schriftelijk te zijn om als illegaal beschouwd te worden. Ook informele 'handdruk'-afspraken kunnen een overtreding zijn van mededingingswetten.

Concurrentiewetgeving kan ingewikkeld zijn en van land tot land verschillen. Raadpleeg onze [Handleiding compliance met concurrentiewetgeving \(Competition Law Compliance Manual\)](#) en neem contact op met de afdeling Juridische zaken als u vragen hebt.

## Concurrerende informatie over anderen

Om Bunge succesvol te laten zijn, is het van essentieel belang tijdig informatie te verzamelen over de branche, waaronder informatie over onze concurrenten. Deze praktijk is gepast en toegestaan, maar hierbij moet wel rekening worden gehouden met het volgende.

- We mogen **uitsluitend** informatie gebruiken die we op eerlijke en wettige manieren hebben verkregen.
- We mogen **openbare** informatie bekijken zoals handelstijdschriften, persberichten of websites van bedrijven.

- We mogen **geen** niet-openbare informatie verkrijgen door middel van illegale of onethische activiteiten zoals manipulatie of oplichting.
- We mogen **nooit** derde partijen inschakelen om informatie over concurrenten te verkrijgen die onaanvaardbaar is als dat persoonlijk is verzameld.

Als u eigendomsrechtelijk beschermde en vertrouwelijke informatie wordt aangeboden waarvan u denkt dat het ongepast werd verkregen, moet u direct de afdeling Juridische zaken hierover informeren.





# Eerlijk concurreren

## Handelscompliance

Het wereldwijde bereik van Bunge verplicht ons voldoende due diligence toe te passen voor wat betreft externe partijen met wie wij zakendoen, en ons te houden aan alle toepasselijke nationale en internationale wet- en regelgeving voor handelsactiviteiten en de import en export van producten, diensten en technologie. Deze regelgeving is ingewikkeld en kan snel veranderen als overheden zich aanpassen aan nieuwe politieke en beveiligingskwesties. Als we voor onze werkzaamheden moeten houden aan internationale handelsregels, moeten we alle wetgeving die op onze werkzaamheden en de verplaatsing van onze goederen van kracht is, begrijpen en naleven. Wij verwachten van onze leveranciers dat zij de wetgeving begrijpen die van toepassing is op hun producten.

Wij (en onze leveranciers) moeten het volgende leveren:

- juiste productomschrijvingen
- juiste tariefclassificaties
- informatie over waardebepaling
- verklaringen over het land van herkomst voor alle geïmporteerde of geëxporteerde artikelen telkens als dat verplicht is





# Omkoping en corruptie weigeren

## Omkoping en kickbacks

Bijna alle landen hebben wetgeving waaronder omkoping, corruptie en kickbacks verboden zijn. Sommige van deze wetten zoals de Amerikaanse Foreign Corrupt Practices Act en de Britse Bribery Act, zijn van toepassing op activiteiten buiten de grenzen van deze landen. Wij houden ons aan de toepasselijke wetgeving in de VS en andere landen om omkoping en corruptie te voorkomen. Wij tolereren geen corruptie in welke vorm dan ook, openbaar of privé, ongeacht of dat aangeboden, betaald, aanvaard of direct gevraagd is door onze medewerkers, of indirect via externe partijen. Wij selecteren alleen die zakenpartners zoals distributeurs, leveranciers, consultants, agenten en andere externe partijen, die zich inzetten om op te treden op een manier die overeenkomt met onze Code en

andere toepasselijke beleidsregels. Wij weigeren zaken te doen met externe partijen die zich niet houden aan onze hoge standaards of afwijken van de waarden die wij nastreven.

**Omkoping** vindt plaats als een persoon iets van waarde aanbiedt of betaalt om zaken te verkrijgen of te behouden, enige vorm van zakelijk voordeel te verkrijgen of beslissingen te beïnvloeden.

Wij moeten:

- **Nooit** vormen van betaling aanbieden, vragen, aanvaarden of aangeven daartoe bereid te zijn als dat gezien kan worden als omkoping, waaronder kickbacks.
- **Nooit** een externe partij vragen om namens ons personen om te kopen of aanbieden om te kopen.

- Er **altijd** voor zorgen dat externe partijen die uitgekozen worden om Bunge te vertegenwoordigen (zoals consultants, agenten, vertegenwoordigers, vrachtvervoerders, andere logistieke agenten en joint-venturepartners) tijdens het uitvoeren van taken, voor ons op de hoogte zijn van anticorruptiewetten en zich daaraan houden.
- Er **altijd** voor zorgen dat voldoende due diligence wordt uitgevoerd voordat we zakelijke relaties aanknopen met externe partijen.

Een **kickback** is een som geld die betaald wordt als een beloning voor het toekennen of stimuleren van zaken.



Voor aanvullende informatie en richtlijnen raadpleegt u het [Anticorruptiebeleid \(Anti-Corruption Policy\)](#) en het [Beleid Risicomanagement van externe partijen \(Third Party Risk Management Policy\)](#).

# Omkoping en corruptie weigeren

## Contacten met overheidsfunctionarissen

De wetgeving in verband met contacten met overheidsfunctionarissen is complex. Wij moeten altijd en overal onze inzet voor ethiek uitstralen, ongeacht het hier om klanten of toezichthouders gaat.

- Wij moeten de Code, onze beleidsregels en de verschillende anticorruptiewetten kennen en ons daaraan houden als we interactie hebben met overheidsfunctionarissen.
- Het aanbieden van zelfs maar kleine geschenken of goedkope maaltijden aan overheidsfunctionarissen of hun familieleden kan ongepast of illegaal zijn en beschouwd worden als omkoping. (Raadpleeg [Geschenken en entertainment](#) voor aanvullende informatie.)
- Bunge en de verantwoordelijke medewerker kunnen ernstige civiel- en strafrechtelijke straffen opgelegd krijgen voor een overtreding van anticorruptiewetgeving.

## Antiwitwaspraktijken

Wij houden ons aan alle wetten die witwassen of het verstrekken van geld voor illegale of niet-legitieme doeleinden verbieden. We mogen geen transacties aangaan waarbij gelden betrokken zijn die afkomstig zijn van criminele activiteiten zoals fraude, terrorisme of de handel in drugs. Als we dat wel doen, vormt dat een overtreding van antiwitwas- en antiterrorismewetgeving.

Wees alert op 'rode vlaggen' waaronder vragen om bijvoorbeeld contante betalingen, betalingen aan externe partijen die niet bij het contract betrokken zijn, of andere ongebruikelijke betalingsvoorwaarden. Wij doen geen zaken met personen of organisaties van wie we redelijkerwijs het vermoeden hebben dat ze zich bezighouden met witwassen of andere processen waarbij dergelijke personen of organisaties proberen onwettig verkregen gelden te verbergen of deze gelden legitiem proberen te maken.

Controleer altijd of Bunge zakendoet met betrouwbare klanten of zakenpartners, voor legitieme doeleinden en met legitieme gelden.

*Witwassen* treedt op als personen of groepen proberen de opbrengsten van illegale activiteiten te verbergen of de bronnen van hun illegale gelden de schijn van legitimiteit proberen te geven.

**Neem contact op met de afdeling Juridische zaken of GEC als u geconfronteerd wordt met een transactie die niet juist lijkt te zijn.**

Als u vragen hebt over interactie met overheidsfunctionarissen of als u omkoping of een kickback bemerkt of daar het vermoeden van hebt, moet u direct contact opnemen met de afdeling Juridische zaken of GEC.

Voor aanvullende informatie en richtlijnen raadpleegt u het [Anticorruptiebeleid \(Anti-Corruption Policy\)](#).

# Internationaal zakendoen

## Importeren en exporteren

Wij houden ons aan alle regels waarmee onze internationale bedrijfsactiviteiten gereguleerd worden. Ieder van ons die betrokken is bij het importeren of exporteren van goederen of diensten, moet ons [Beleid voor compliance met economische sancties \(Economic Sanctions Compliance Policy\)](#) en wetgeving met betrekking tot exporteren, opnieuw exporteren of importeren kennen en zich daaraan houden.

## Wetgeving met betrekking tot economische sancties en antiboycotwetgeving

Onze onderneming houdt zich aan alle toepasselijke wetgeving op het gebied van economische sancties en aan alle antiboycotwetgeving.

*Economische sancties* zijn beperkingen die door overheden en internationale organisaties opgelegd zijn tegen bepaalde landen en personen of entiteiten, en beperkingen van bepaalde soorten van zakendoen.

Beperkte activiteiten omvatten, maar zijn niet beperkt tot:

- het overdragen van middelen
- betalen van gelden
- leveren van diensten
- financiële zaken
- exporteren en importeren
- reizen naar bepaalde landen

Bunge houdt zich aan alle toepasselijke beperkingen overal waar we zakendoen. We moeten ook specifieke antiboycotwetten naleven waaronder het bedrijven verboden is deel te nemen of samen te werken aan internationale boycotts op basis van discriminatie. We moeten dergelijke aanvragen verwerpen en moeten ze mogelijk ook melden bij toezichthoudende instanties. Als we deze wetten niet naleven, dan kan dat zware straffen waaronder civiele en strafrechtelijke straffen, tot gevolg hebben.

Voor aanvullende informatie en richtlijnen raadpleegt u het [Beleid voor compliance met economische sancties \(Economic Sanctions Compliance Policy\)](#).

Voor vragen over economische-sanctiewetgeving, antiboycotwetgeving of het beleid neemt u contact op met GEC.





# DE AANDACHT RICHTEN OP ONZE AANDEELHOUDERS

Nauwkeurige boekhouding en verslaglegging

Handel met voorkennis



# Nauwkeurige boekhouding en verslaglegging

## Eerlijke en nauwkeurige boekhoudpraktijken

Wij moeten ervoor zorgen dat we eerlijk en nauwkeurig zijn op elk gebied van ons bedrijf waaronder dat onze financiële en andere verslagen aan het publiek en overheden overal ter wereld volledig, nauwkeurig, op tijd en begrijpelijk zijn. Wij spelen er allemaal een rol in om te garanderen dat we aan dit belangrijke doel voldoen. Bovendien vertrouwen aandeelhouders erop dat wij voor een nauwkeurige boekhouding en verslaglegging zorgen. Deze moeten een nauwkeurige afspiegeling zijn van de operationele zaken en financiële toestand van onze onderneming. Medewerkers mogen de ware aard van elke transactie niet vervalsen of daar een verkeerde voorstelling van geven. Het uitvoeren van transacties buiten de boeken en dossiers is streng verboden.

## Financiële verklaringen en fraude

De plaatselijke en geconsolideerde financiële verklaringen van de onderneming moeten nauwkeurig en eerlijk zijn. Bunge moet diverse financiële rapporten en andere verklaringen indienen bij Amerikaanse toezichthoudende instanties en de toezichthouders van andere rechtsgebieden.

- Dien nauwkeurige documenten tijdig in.
- Houd u aan alle wettelijke en regelgevende vereisten waarin financiële verslaglegging wordt geregeld.

- Houd u aan de interne controlemiddelen en toepasselijke boekhoudvereisten van Bunge.
- Meld direct elk vermoeden van boekhoudkundige of auditingonregelmatigheden.
- Breng onze kernwaarden nooit in gevaar door fraude te plegen.

**Fraude** wordt gepleegd als een medewerker middelen van de onderneming misbruikt of met opzet informatie verbergt, wijzigt, vervalst of weglaat voor eigen voordeel of het voordeel van anderen.

Onnauwkeurige, onvolledige of niet-tijdige dossiers of verklaringen kunnen tot wettelijke aansprakelijkheid leiden voor de betrokken personen, evenals disciplinaire acties waaronder zelfs ontslag.

## Documentenbeheer

De dossiers van Bunge zijn onderworpen aan wet- en regelgeving zoals arbovereisten en boekhoudkundige standaards. De informatie die Bunge samenstelt, vormt een zakelijk dossier, ongeacht hoe de informatie wordt bewaard. Medewerkers moeten bedrijfsdossiers onderhouden, bewaren en vernietigen conform ons [Beleid voor het beheren en bewaren van documenten \(Records Management and Retention Policy\)](#).

Alle documenten in uw beheer die betrekking hebben op een juridische procedure of onderzoek, mogen niet gewijzigd, verborgen of vernietigd worden totdat u andere instructies krijgt. Dit wordt aangeduid als een **wettelijke bewaarplicht**.

Als u wilt weten of een dossier onder een wettelijke bewaarplicht valt, neemt u contact op met de afdeling Juridische zaken.

## Audits en onderzoeken

Bunge werkt samen met externe auditors, onderzoekers en overheidsonderzoekers die een inspectie of een controle uitvoeren met betrekking tot producten of activiteiten van Bunge. We mogen ons nooit bemoeien met of proberen invloed uit te oefenen op een onderzoek of een beoordeling.

Raadpleeg uw manager, de afdeling Juridische zaken of GEC als u vragen hebt tijdens een audit of onderzoek. Als er een onderzoek van overheidswege wordt uitgevoerd, volgt u de plaatselijke protocollen waaronder zo snel mogelijk contact opnemen met de afdeling Juridische zaken voordat u verdergaat.



# Handel met voorkennis

Sommigen van ons kunnen door ons werk in aanraking komen met vertrouwelijke informatie over Bunge, onze klanten of zakenpartners.

**Handel met voorkennis** is het kopen of verkopen van waardepapieren van een bedrijf op basis van vertrouwelijke informatie ofwel belangrijke informatie over de onderneming waar het publiek geen weet van heeft.

Onder wetgeving van vele landen, en ons eigen interne beleid, is handel met voorkennis verboden.

- Vertrouwelijke informatie van de onderneming mag niet worden gebruikt voor eigen gewin.
- U mag wettelijk niet handelen in waardepapieren van Bunge of anderen vertellen hierin te handelen totdat er een redelijke tijd verstreken is nadat belangrijke vertrouwelijke informatie openbaar is gemaakt bijvoorbeeld door middel van een persbericht, een webcast die beschikbaar is voor het publiek, of het indienen van rapporten bij de Amerikaanse Securities and Exchange Commission.

- Dit is van toepassing op het handelen in waardepapieren van elk ander bedrijf waarmee wij zakendoen als u beschikt over vertrouwelijke informatie.

- U en Bunge kunnen te maken krijgen met ernstige gevolgen waaronder hoge boetes en gevangenisstraf als wetten over handel met voorkennis worden overtreden. U kunt ook te maken krijgen met disciplinaire acties waaronder mogelijk ontslag.

## Wat is belangrijke informatie en vertrouwelijke informatie?

**Belangrijke informatie** is alle informatie die door een redelijke belegger beschouwd kan worden als belangrijk voor de beslissing om waardepapieren van een bedrijf (zoals aandelen, obligaties en opties) te kopen, verkopen of vast te houden.

**Vertrouwelijke informatie** is niet openbaar.

*Opmerking: Als algemene regel geldt bij Bunge dat er ten minste **drie volle handelsdagen** gepasseerd moeten zijn na de geautoriseerde bekendmaking van de informatie voordat het beschouwd kan worden als openbaar.*

Als u denkt dat u beschikt over belangrijke vertrouwelijke informatie over Bunge of een ander bedrijf, en u overweegt een transactie in waardepapieren, moet u ons [Beleid voor handelen met voorkennis \(Insider Trading Policy\)](#) raadplegen of de afdeling Juridische zaken om advies vragen.





# Handel met voorkennis

Enkele voorbeelden van belangrijke vertrouwelijke informatie zijn:

- Omzetschattingen of winstgegevens of voorspellingen voor een bepaalde periode – goed of slecht
- Aankomende belangrijke acquisities, afstotingen, investeringen of inperkingen van activiteiten
- Een belangrijke financiële transactie zoals een grote opname van een kredietfaciliteit of een aandelenuitgifte
- Zaken met betrekking tot dividenden, terugkoop van aandelen of aandelensplitsingen
- Ontwikkelingen met betrekking tot belangrijke rechtszaken, onderzoeken door de overheid of andere juridische ontwikkelingen
- Belangrijke wijzigingen in het management
- Belangrijke informatie omtrent nieuwe producten of diensten

## Tippen

Wetgeving met betrekking tot handel met voorkennis is ook van toepassing op het delen van belangrijke niet-openbare informatie met vrienden of familie. Aanbevelingen doen aan anderen over handelen in aandelen, wordt **tippen** genoemd.

**Tippen** wordt beschouwd als een vorm van handel met voorkennis, en zowel degene die de informatie geeft als de ontvanger daarvan kunnen te maken krijgen met hoge boetes of gevangenisstraf.



# DE AANDACHT RICHTEN OP ONZE GEMEENSCHAPPEN

Milieu, sociaal en governance

Politieke activiteiten

Externe communicaties

Bijdragen





# Milieu, sociaal en governance

Wij nemen beslissingen op basis van ethisch leiderschap, verantwoordelijkheid en zorg voor het milieu. We streven ernaar een leider te zijn in onze branche, waarbij we duurzaamheid en verantwoordelijkheid inzetten bij elke stap op de weg van de leveranciersketen van boer naar tafel.

Het verbouwen van essentiële gewassen voor voedsel, voer en brandstof terwijl we ecosystemen beschermen, is een moeizaam evenwicht. Bij Bunge zijn we van mening dat de grondstoffen die wij gebruiken, op een traceerbare en nauwkeurig gecontroleerde manier moeten worden geproduceerd. Wij streven ernaar bossen en biodiversiteit te beschermen, een bijdrage te leveren aan het verminderen van de uitstoot van broeikasgassen, een positieve sociale invloed te hebben, en de rechten van inheemse volken, medewerkers en plaatselijke gemeenschappen te respecteren.

Wij zetten ons in een actief en bijdragend lid te zijn van elke gemeenschap waarin wij zakendoen,

en om langdurige, wederzijds nuttige relaties op te bouwen in de gemeenschappen waarin wij werkzaam zijn.

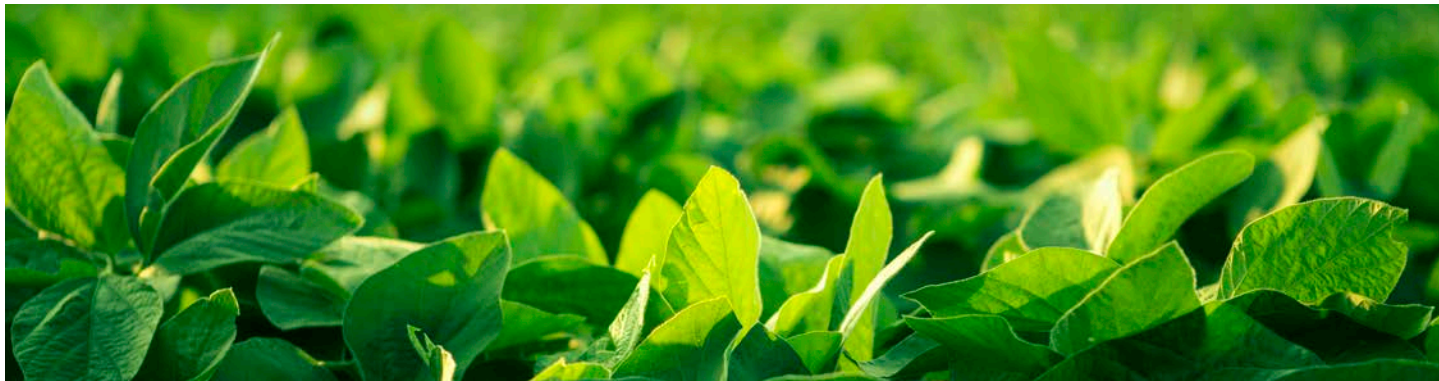
- Wij bestrijden klimaatverandering door middel van op koolstof gerichte besluitvorming geïntegreerd in onze gehele organisatie.
- Wij halen het maximale uit technologie, voordelen en samenwerking binnen onze branches om de risico's van ontbossing in onze toeleveringsketen te beperken.
- Wij respecteren en houden ons aan universele standaards van mensenrechten en voorkomen van uitbuiting binnen al onze activiteiten en in onze gehele toeleveringsketen, en weigeren samen te werken met personen en organisaties van wie we weten of vermoeden dat ze misdaden tegen de mensenrechten plegen, anticorruptiewetgeving overtreden of anderszins een risico zijn op schade aan de reputatie van Bunge.
- We gebruiken onze unieke positie als internationaal

leider om duurzame en sociaal verantwoordelijke oplossingen te brengen naar boeren en klanten in onze gehele toeleveringsketen.

- We zijn transparant en werken nauw samen met onze belanghebbenden en partners om ervoor te zorgen dat we onze duurzaamheidsdoelen behalen en besteden de juiste middelen aan enkele van de belangrijkste uitdagingen waarmee onze planeet nu te maken heeft.

We hebben allemaal een verantwoordelijkheid om de beleidsregels van Bunge met betrekking tot arbeidsomstandigheden, mensenrechten en milieustandaards na te leven, en alle toepasselijke wet- en regelgeving te respecteren in de gemeenschappen waar wij werkzaam zijn.

Voor aanvullende informatie en richtlijnen raadpleegt u het [Beleid voor milieuverantwoordelijkheid \(Environmental Responsibility Policy\)](#) en het [Arbeidsbeleid \(Labor Policy\)](#).





# Politieke activiteiten

We hebben allemaal het recht politieke activiteiten van onze eigen keus in onze eigen tijd en op onze eigen kosten te ondersteunen. Bij Bunge is echter het volgende streng verboden:

- Het gebruiken van eigendommen of middelen van Bunge voor persoonlijke politieke activiteiten
- Het meedoen aan politieke activiteiten namens Bunge, tenzij u daarvoor toestemming hebt gekregen
- Het dwingend stimuleren van een collega om een bepaalde zaak te steunen

Uw keuze om politieke kwesties al dan niet te ondersteunen, heeft geen invloed op uw functie bij Bunge en ook niet op uw mogelijke promoties in de toekomst. Als u vragen hebt, kunt u contact opnemen met de afdeling Juridische zaken of met de afdeling Overheidsaangelegenheden.



# Externe communicaties

## Mediaverzoeken om interviews of informatie

Communicatie met het publiek moet een volledig, nauwkeurig en waarheidsgetrouw beeld scheppen van ons bedrijf. Informatie en nieuws over Bunge mogen uitsluitend worden gedeeld door speciaal hiervoor aangewezen vertegenwoordigers van de onderneming. Wij mogen geen publieke verklaringen geven namens Bunge tenzij we speciaal zijn aangewezen als woordvoerder. Als iemand van de pers contact met u opneemt, moet u de afdeling Communicatie waarschuwen.

Men kan ons vragen onze standpunten uiteen te zetten of informatie te verstrekken aan de

nieuwsmedia, of willen dat doen in openbare speeches of in artikelen voor publicatie over Bunge of onze activiteiten. Om te garanderen dat gepaste en nauwkeurige informatie wordt verspreid, moeten medewerkers alle dergelijke communicaties bespreken met de afdeling Investeerdersrelaties, de afdeling Communicatie of de afdeling Juridische zaken. Elke openbaarmaking van het type dat behandeld wordt in het Beleid inzake de bescherming van vertrouwelijke informatie (Corporate Disclosures Policy) waaronder openbaarmakingen aan aandeelhouders, investeerders, analisten en beurstoezichthouders, moeten besproken worden met de Vice President, Investor Relations.

## Vragen van investeerders

Op dezelfde manier mag nieuws dat mogelijk invloed heeft op investeerders of de beurs, uitsluitend worden openbaar gemaakt door middel van de hiervoor aangewezen vertegenwoordigers van onze onderneming. Als een investeerder, beursanalist of andere financiële contactpersoon informatie aan u vraagt, verwijst u ze dan door naar de afdeling [Investeerdersrelaties](#), zelfs als de vraag informeel is.

Voor aanvullende informatie en richtlijnen raadpleegt u het [Beleid Vertrouwelijkheid en ondernemingsbekendmakingen \(Confidentiality and Corporate Disclosures Policy\)](#).





# Bijdragen

Bunge streeft ernaar de gemeenschappen waarin wij werkzaam zijn, te ondersteunen door financiële en fysieke donaties te doen aan organisaties waarvan de missies of activiteiten passen bij de Sustainable Development Goals van de Verenigde Naties die gericht zijn op SDG Zero Hunger and Quality Education. Over het algemeen zijn beslissingen over bijdragen gebaseerd op diverse criteria die vermeld staan in ons [Bijdragenbeleid \(Contributions Policy\)](#).





# BRONNEN

## Global Ethics and Compliance (GEC) en de Chief Compliance Officer

De Chief Compliance Officer en de leden van het GEC-team dragen de primaire verantwoordelijkheid voor de dagelijkse uitvoering en het toezicht op de Gedragscode. Daar waar goedkeuringen van GEC onder de Code noodzakelijk zijn, moeten medewerkers hun regionale GEC-manager raadplegen. U vindt de contactgegevens van alle GEC-managers op de GEC-portal. U kunt ook contact opnemen met GEC op [BGE.Bunge.Ethics.Compliance@bunge.com](mailto:BGE.Bunge.Ethics.Compliance@bunge.com).



## Afdeling Juridische zaken

De afdeling Juridische zaken werkt nauw samen met de Chief Compliance Officer en GEC om consistente compliance door de gehele onderneming met de Gedragscode en ondersteunende beleidsregels en procedures te garanderen. Het is een extra bron waar u terecht kunt als u vragen hebt over compliance.

## Hulplijn van Bunge

De Hulplijn is meertalig en beschikbaar op <https://bunge.gan-compliance.com/caseReport> en telefonisch. Een lijst met gratis, landspecifieke telefoonnummers is beschikbaar op <https://bunge.gan-compliance.com/caseReport>.

Een onafhankelijke externe provider levert de medewerkers voor de Hulplijn en deze is **24 uur per dag, 365 dagen per jaar** bereikbaar. Hoewel wij mensen vragen om zichzelf bekend te maken, zijn anonieme meldingen mogelijk waar dat onder plaatselijke wetgeving is toegestaan. Meldingen worden in de mate die mogelijk is vertrouwelijk behandeld, passend bij de noodzaak voor onderzoek en oplossing van de kwestie. Anonieme meldingen worden indien mogelijk behandeld op basis van de verstrekte informatie.

## Bekendmaking van vrijstellingen

Vrijstellingen van deze Code zijn niet te verwachten, maar kunnen in bepaalde beperkte omstandigheden worden gegeven. Voor elke vrijstelling van deze Code is de voorafgaande schriftelijke goedkeuring nodig van de Chief Compliance Officer of de Chief Legal Officer. Leidinggevend en directeurs van Bunge Limited mogen uitsluitend van deze Code afwijken als de raad van bestuur of een bestuurscommissie dat heeft goedgekeurd en dit moet openbaar worden gemaakt als dat onder toepasselijke wetgeving verplicht is.



# VRAGEN EN ANTWOORDEN

Alisha denkt dat haar manager haar vraagt iets te doen dat in overtreding is met de Gedragscode. Hoe moet ze reageren?

*Als Alisha zich niet op haar gemak voelt met de reactie van haar manager of er liever niet met haar manager over wil praten, moet ze haar zorgen kenbaar maken bij een andere bron die vermeld wordt onder [Vragen stellen en kwesties bespreken](#).*

Jorge werkt in een fabriek van Bunge waar sojabonen worden verwerkt. Hij loopt duidelijk mank. Een groep collega's van Jorge maakt grappen over hem door te doen alsof ze mank lopen, en maken vervelende opmerkingen tegen hem. Jorge is overstuur door de manier waarop hij door deze collega's wordt behandeld. Wat moet hij doen?

*Jorge moet het gedrag melden bij zijn manager of andere bron die vermeld staat onder [Vragen stellen en kwesties bespreken](#). Bunge gaat dan de melding van Jorge onderzoeken en gepaste actie ondernemen.*

De afsluitklep op een machine werkt niet en het duurt een paar dagen voordat een vervangende klep kan worden geïnstalleerd. De manager van Gustavo vertelde hem voorzichtig te zijn, maar vroeg hem toch om de machine te blijven gebruiken zodat de productie van de fabriek niet achterop zou raken. Gustavo vindt dat geen goed idee. Wat moet hij doen?

*Gustavo heeft gelijk. Geen taak is zo belangrijk of zo urgent dat het niet op een veilige manier verricht moet worden. Gustavo mag het werk stilleggen als hij vindt dat de situatie niet veilig is. Gustavo moet deze situatie melden bij een ander lid van het management of een andere bron die vermeld staat onder [Vragen stellen en kwesties bespreken](#).*

Deborah en haar collega Martin gebruiken zijn privéauto en besluiten buiten het kantoor te gaan lunchen. Martin stopt om te tanken en gebruikt zijn bedrijfscreditcard om voor de benzine te betalen. Deborah twijfelt of hij dat wel mag doen, maar Martin zegt dat het pas de tweede keer is dat hij zijn bedrijfscreditcard gebruikt om te tanken. Hij zegt dat de onderneming 'hem wat schuldig is' omdat hij geen overwerk in rekening mag brengen voor de extra uren die hij onlangs heeft moeten maken. Wat moet Deborah doen?

*Bunge vertrouwt erop dat onze medewerkers eerlijk gebruikmaken van middelen van de onderneming. Deborah heeft gelijk dat Martin zijn bedrijfscreditcard niet mag gebruiken voor persoonlijke aankopen. Omdat zij weet dat de middelen van de onderneming worden misbruikt, moet Deborah het melden. Ze moet contact opnemen met een van de bronnen die vermeld staan onder [Vragen stellen en kwesties bespreken](#).*

# VRAGEN EN ANTWOORDEN

Magda leest blogs uit onze branche waarop etensproducten worden beoordeeld. In een post uit een blogger scherpe kritiek op een product van Bunge. Magda vindt de opmerkingen onnauwkeurig en een slechte afspiegeling van Bunge. Ze verdedigt Bunge op haar eigen blog. Ze denkt dat ze een overtuigend argument heeft omdat ze toegang heeft tot intern onderzoek. Is dit voor Marga een goede manier om met de situatie om te gaan?

*Nee. Resultaten van intern onderzoek zijn vertrouwelijk bedrijfseigendom. Het is een bedrijfsmiddel dat we moeten beschermen en niet online publiceren. Magda moet de situatie melden bij de afdeling **Communicatie**. Het communicatieteam bepaalt hoe het best met het blog kan worden omgegaan, en gebruikt daarbij een consistente toon en een consistent verhaal over Bunge en onze producten.*

Ronaldo is onlangs overgeplaatst naar een graanoverslagbedrijf vlak bij zijn eigen stad en heeft promotie gemaakt tot manager. Zijn oom is eigenaar van landbouwgrond in de buurt en Ronaldo komt erachter dat hij soms mais verkoopt aan Bunge. Ronaldo maakt zich zorgen dat deze transacties een belangenverstrengeling zouden kunnen zijn met zijn nieuwe functie bij Bunge. Wat moet hij doen?

*Ronaldo maakt zich terecht zorgen en moet de situatie aankaarten bij zijn **manager**, de **afdeling Juridische zaken** of **GEC**, en moet het melden met behulp van het **meldingshulpmiddel voor belangenverstrengelingen**. Mogelijk heeft Ronaldo geen daadwerkelijke belangenverstrengeling, maar zelfs de schijn van een belangenverstrengeling doet ertoe en moet openbaar gemaakt worden. Vaak kunnen potentiële belangenverstrengelingen afgehandeld worden door ze op de juiste manier openbaar te maken en in deze situatie door Ronaldo buiten aankoopbeslissingen te houden met betrekking tot de boerderij van zijn oom. Onthoud dat de aanwezigheid van een belangenverstrengeling geen overtreding hoeft te zijn van onze Code, maar het niet melden daarvan wel.*

Joanna werkt op de afdeling Inkoop, en organiseert en beoordeelt offertes van leveranciers. De broer van Joanna is eigenaar van een van de offererende bedrijven, maar niemand bij Bunge is op de hoogte van hun familierelatie. Ze overweegt de twee offertes die lager waren dan de offerte ingediend door het bedrijf van haar broer, af te wijzen. Ze moet kiezen tussen trouw zijn aan haar familie of aan Bunge. Wat moet Joanna doen?

*Joanna moet de situatie aankaarten bij haar **manager**, de **afdeling Juridische zaken** of **GEC**, en moet de relatie melden met behulp van het **meldingshulpmiddel voor belangenverstrengelingen**. Bovendien moet ze zichzelf excuseren uit het biedingsproces. Elke medewerker heeft een verplichting om te werken in het belang van Bunge.*



# VRAGEN EN ANTWOORDEN

Sean krijgt twee kaartjes voor het wereldkampioenschap aangeboden door een leverancier die momenteel met Bunge in onderhandeling is over de verlenging van een groot contract. Sean stelt zijn manager op de hoogte en samen besluiten ze dat Sean het geschenk moet weigeren. Heeft Sean het goed gedaan?

*Ja. Sean raadpleegde zijn manager voordat hij dit geschenk van een meer dan bescheiden waarde aannam. Het was de juiste benadering van de situatie. Bovendien is Bunge momenteel bezig met de onderhandelingen over verlenging van het contract van de leverancier, waardoor het aanbod van de leverancier gezien kan worden als een poging om het resultaat te beïnvloeden en vormt zo zeker een belangenverstrengeling.*

Aziz werkt voor Bunge en wordt benaderd door Khai, een studievriend die voor een concurrent werkt. Khai stelt een strategie voor waarmee ze de verkopen kunnen laten stijgen door hun territoria te verdelen. Moet Aziz akkoord gaan met het plan van Khai?

*Nee. Het onderling verdelen van klanten of geografische territoria is in bijna alle rechtsgebieden een overtreding van de concurrentiewetgeving en Bunge staat het niet toe. Als een concurrent ooit een gesprek begint over het verdelen van territoria, moet u dat gesprek direct stopzetten. Meld elke poging om iets te bespreken dat geen afspiegeling lijkt te zijn van eerlijke concurrentie, direct bij de **afdeling Juridische zaken**.*

Cheng is de fabrieksmanager van een raffinaderij voor spijsolie van Bunge. Deze raffinaderij wordt regelmatig bezocht door dezelfde inspecteur van Volksgezondheid. De inspecteur heeft enkele tekortkomingen aangetroffen en dreigt de fabriek te sluiten tenzij Cheng hem een kleine som geld betaalt. Cheng is bang dat de productie in gevaar komt. Moet hij de inspecteur betalen om de fabriek open te houden omdat het hier maar om een klein bedrag gaat?

*Nee. Cheng denkt wellicht dat hij de onderneming helpt door te voorkomen dat de fabriek moet sluiten. Maar het geven van iets van waarde aan de inspecteur onder deze omstandigheden wordt beschouwd als omkoping omdat het betalen ervan bedoeld is om de beoordeling van de fabriek door de inspecteur te beïnvloeden. Cheng mag de betaling niet uitvoeren en moet direct contact opnemen met de **afdeling Juridische zaken** of **GEC**.*

# VRAGEN EN ANTWOORDEN

Adriana ziet dat een container met oplosmiddel die bij haar in de buurt wordt gebruikt, een klein lek heeft. De container wordt binnenkort overgebracht naar een andere locatie. Ze besluit dat het morgen haar probleem niet meer is en negeert het probleem volledig. Is Adriana's besluit wel het juiste besluit?

*Nee. Omdat de lekke container vervoerd gaat worden, kan het lekken op plaatsen waar het een milieurisico kan zijn. Adriana moet melden wat ze ziet en het juiste protocol volgen om het probleem aan te pakken.*

Natalia krijgt een bestelling van een non-profitgroep waarin Bunge gevraagd wordt een grote hoeveelheid graan te verschepen naar een land dat zucht onder ernstige droogte. Ze ziet dat het land onderworpen is aan landspecifieke sancties door bepaalde overheden, maar ze redeneert dat de non-profitorganisatie een speciale regeling moet hebben getroffen om deze noodzending legaal te maken. Ze denkt daarom dat ze de bestelling wel kan afhandelen. Mag Natalia de bestelling wel uitvoeren?

*Nee. Natalia moet het **Beleid voor compliance met economische sancties (Economic Sanctions Compliance Policy)** van Bunge naleven waaronder de verplichte procedures voor het screenen van klanten, om er zeker van te zijn dat Bunge zich geheel houdt aan de betreffende sanctiewetgeving. Neem contact op met het team van **Global Sanctions Compliance van Bunge** als u vragen hebt.*

Michael voert een fysieke voorraad telling uit in een graanoverslagbedrijf van Bunge. Hij merkt een kleine discrepantie op. Hij besluit de getallen aan te passen zodat het verschil verdwenen lijkt te zijn in plaats van dat hij op onderzoek gaat naar de oorzaak. Is dit een acceptabele manier voor Michael om zijn ontdekking af te handelen?

*Nee. Michael denkt misschien dat het goed is om kleine aanpassingen te doen aan dossiers of aantallen van de onderneming, maar de informatie die wij invullen in alle bedrijfsdossiers, moet volledig en nauwkeurig zijn. Michael mag niet proberen de discrepantie op te lossen, maar moet advies vragen aan zijn **manager** of de afdeling **Controllers** als hij het zelf niet kan oplossen. Hoewel het wellicht niet altijd duidelijk is dat de informatie die wij genereren, invloed heeft op de financiële dossiers van Bunge, spelen wij allemaal een rol bij het garanderen dat aan dit belangrijke doel wordt voldaan.*

Rachel is een communicatiemanager bij Bunge. Ze werkt aan het schrijven van persberichten voor een belangrijke aanstaande acquisitie. Voordat dit openbaar wordt gemaakt, vraagt ze haar verloofde zo veel mogelijk aandelen Bunge te kopen als hij maar kan. Mag ze dat wel doen, ook al vertelt ze hem niet het fijne van de zaak?

*Nee. Zelfs hoewel ze hem niet alle informatie verstrekke waarover zij beschikte, gaf ze hem wel een tip. Rachel misbruikt haar functie en de informatie waarover zij beschikt, voor persoonlijk gewin.*

BUNGE

